

Higienos institutas Sveikatos informacijos centras
Profesinių ligų valstybės registras

Sergamumas profesinėmis ligomis Lietuvoje 2012 metais

Informacinis leidinys

Danė Krišilevičienė

Helena Anikijenka



2013 m.

Higienos instituto Sveikatos informacijos centras

Didžioji g. 22, Vilnius LT-01128, Lietuva

Tel. (8-5) 2624583

Faksas (8-5) 2624663

El.pastas institutas@hi.lt

www.hi.lt

Parengė Profesinių ligų valstybės registras

Turinys

Santrumpų sąrašas	3
Pagrindinės sąvokos	4
Įvadas.....	5
1. Profesinių ligų tyrimas	5
2. Ginčytinų profesinių ligų diagnozių nustatymas	7
3. Socialinio draudimo išmokos	7
4. Profesinių ligų registravimas	8
5. Sergamumas profesinėmis ligomis.....	8
5.1. Sergamumo profesinėmis ligomis dinamika Lietuvoje 2003–2012 m.	9
5.2. Sergamumas profesinėmis ligomis. Požymiai: amžius, lytis	9
5.3. Sergamumo struktūra profesinėmis ligomis. Požymiai: profesija (LPK), lytis.....	10
5.4. Sergamumas profesinėmis ligomis. Požymiai: administracinė teritorija.....	12
5.5. Sergamumas profesinėmis ligomis. Požymiai: administracinė teritorija, profesinių ligų grupės (TLK-10-AM).....	14
5.6. Sergamumas profesinėmis ligomis. Požymiai: administracinė teritorija, profesinių ligų prižasčių grupės (EPLK).....	16
5.7. Sergamumas profesinėmis ligomis. Požymiai: administracinė teritorija, ekonominių veiklos rūšių grupės (EVRK, 2)	17
5.8. Sergamumo struktūra profesinėmis ligomis. Požymiai: administracinė teritorija, lytis	18
Literatūra	20

Santrumpų sąrašas

LRV – Lietuvos Respublikos Vyriausybė

SAM – Lietuvos Respublikos sveikatos apsaugos ministerija
SADM – Lietuvos Respublikos socialinės apsaugos ir darbo ministerija
HI – Higienos institutas

SIC – Sveikatos informacijos centras

PLVR – Profesinių ligų valstybės registras

VDI – Valstybinė darbo inspekcija

NDNT – Neįgalumo ir darbingumo nustatymo tarnyba prie Socialinės apsaugos ir darbo ministerijos

VSDFV – Valstybinio socialinio draudimo fondo valdyba prie Socialinės apsaugos ir darbo ministerijos

CDMEK – Centrinė darbo medicinos ekspertų komisija

DSSI – Darbuotojų saugos ir sveikatos įstatymas

TLK-10-AM – Tarptautinė statistinės ligų ir sveikatos sutrikimų klasifikacija. Dešimtas pataisytas ir papildytas leidimas „Sisteminis ligų sąrašas“ (Australijos modifikacija)

LPLS – Lietuvos profesinių ligų sąrašas

EVRK – Ekonominės veiklos rūšių klasifikatorius

LPK – Lietuvos profesijų klasifikacija

EPLS – Europos profesinių ligų sąrašas

EPLPS – Europos profesinių ligų priežasčių sąrašas

PLA – profesinės ligos atvejais

SR – sergamumo rodiklis

Pagrindinės sąvokos [1].

1. **Profesinė liga** – ūmus ar lėtinis darbuotojo sveikatos sutrikimas, kurį sukėlė vienas ar daugiau kenksmingų ir (ar) pavojingų darbo aplinkos veiksnių, nustatyta tvarka pripažintas profesine liga.

2. **Profesinė rizika (rizika)** – traumos ar kitokio darbuotojo sveikatos pakenkimo galimybė dėl kenksmingo ir (ar) pavojingo darbo aplinkos veiksnio (veiksnių) poveikio.

3. **Profesinė sveikata** – darbuotojų sveikata, kuriai išsaugoti ir stiprinti vykdoma darbo aplinkos kenksmingų veiksnių, lemiančių sveikatos pakenkimus, prevencija, darbo aplinkos pritaikymas darbuotojų fiziologinėms ir psichologinėms galimybėms, darbuotojų sveikatos priežiūra, įgyvendinamos sveikatos stiprinimo priemonės.

4. **Kenksmingas veiksnys** – rizikos veiksnys darbo aplinkoje, kuris, veikdamas darbuotojo organizmą, gali sukelti ligą ar profesinę ligą ir gali būti pavojingas gyvybei.

5. **Darbuotojų atstovas saugai ir sveikatai** – įmonės darbuotojų kolektyvo susirinkime išrinktas darbuotojas, kuriam suteikiami įgaliojimai atstovauti įmonės, padalinio, pamainos darbuotojų interesams saugos ir sveikatos srityje.

6. **Darbuotojų sauga ir sveikata** – visos prevencinės priemonės, skirtos darbuotojų darbingumui, sveikatai ir gyvybei darbe išsaugoti, kurios naudojamos ar planuojamos visuose įmonės veiklos etapuose, kad darbuotojai būtų apsaugoti nuo profesinės rizikos arba ji būtų kiek įmanoma sumažinta.

Įvadas

Šiuolaikiniame pasaulyje didėjant gyvenimo ir darbo tempui, darbuotojai vis dažniau turi dirbti itin sparčiai ir griežtai laikytis nustatytų terminų, dažnai dirba pamaininį darbą arba nereguliariomis darbo valandomis. Profesinės ligos išsivysto ilgesnį laiką išdirbus kenksmingomis sąlygomis ir (arba) po tam tikro inkubacinio periodo, be to, per trumpą darbo sutarties laiką tokias ligas ne visuomet galima pastebėti. Nelaimingų atsitikimų ir profesinių ligų mastą galima paaiškinti darbuotojų, ypač jaunų, patirties stoka, fiziniu ir psichologiniu nebrandumu, sveikatos ir saugos problemų nepakankamu suvokimu taip pat darbdavių aplaidumu, neužtikrinant tinkamo darbuotojų mokymo, priežiūros ir apsaugos bei nesuteikiant tinkamų darbo sąlygų. Darbuotojai dažniausiai susiduria su šiais fizikiniais rizikos darbe veiksniais: triukšmu, vibracija, karščiu ir šalčiu, darbu su pavojingomis medžiagomis. Literatūros duomenimis ypač viešbučiuose, restoranuose ir statybose dirbantis jaunimas dirba triukšmingoje aplinkoje. Karštį ar šaltį paprastai kenčia darbuotojai, dirbantys lauke žemės ūkyje arba statybose, pramonėje, viešbučiuose ir restoranuose. Neretai darbuotojai dirba su įvairiomis pavojingomis medžiagomis, pavyzdžiui, žemės ūkyje ir statybose naudojamomis cheminėmis medžiagomis, valymo priemonėmis, degalais, tirpikliais [2]. Žinant pagrindinius darbuotojų sveikatai kylančius pavojus galima ugdyti darbdavių ir darbuotojų supratimą apie juos, žinant apie darbuotojų saugos ir sveikatos problemas, susijusias su konkrečiu veiksmu, sektoriumi ar darbuotojų grupe, galima anksčiau nustatyti darbovietėje atsirandančias naujas tendencijas ir rizikos veiksnius, tikslingiau panaudoti išteklius, laiku pradėti taikyti veiksmingesnes priemones atitinkamiems sektoriams darbuotojų saugos, sveikatos švietimo ir prevencijos srityse. Vyresniems darbuotojams paprastai kyla didesnis pavojus susirgti profesinėmis ligomis nei jauniems. Profesinių ligų registro duomenimis daugiau kaip 70 procentų žmonių, sergančių profesinėmis ligomis yra vyresnio amžiaus (50-64) [3]. Europos visuomenė sensta greitai. 2010 m. šiek tiek daugiau negu 87 milijonai žmonių buvo vyresni nei 65 metų, tai sudarė apie 17,4 procentus visų gyventojų. 1985 m. vyresnių negu 65 m. žmonių buvo 59,3 milijono, – jie sudarė 12,8 procentus visų gyventojų. Tikėtina, kad vyresnių žmonių skaičius darbingo amžiaus žmonių kiekio atžvilgiu ir toliau didės, o iki 2060 m. jis išaugs dvigubai. Tai yra ne tik iššūkis, bet ir galimybė panaudoti vyresnių žmonių gebėjimus bei talentus [4].

1. Profesinių ligų tyrimas

Profesinių ligų priežasčių tyrimą, profesinių ligų diagnozės, išskyrus ūmius apsinuodijimus, nustatymą bei profesinių ligų apskaitą reglamentuoja Profesinių ligų tyrimo ir apskaitos nuostatai

[5]. Šie Nuostatai privalomi visiems juridiniams ir fiziniams asmenims, susijusiems su profesinių ligų tyrimu, diagnozės nustatymu ir apskaita. Vadovaujantis šiais Nuostatais, profesinės ligos tiriamos asmenims, dirbantiems ar dirbusiems pagal darbo sutartis, asmenims, einantiems ar ėjusiems valstybės tarnautojų pareigas valstybės ar savivaldybės institucijose ar įstaigose ir kitiems asmenims, nurodytiems Nelaimingų atsitikimų darbe ir profesinių ligų socialinio draudimo įstatyme [6].

Pranešimas apie įtariamą profesinę ligą

Darbuotojas, įtaręs profesinę ligą, turi teisę kreiptis į asmens sveikatos priežiūros įstaigą. Profesinę ligą įtaręs asmens sveikatos priežiūros įstaigos gydytojas Profesinių ligų priežasčių tyrimo reglamento [7] nustatyta tvarka informuoja Valstybinės darbo inspekcijos teritorinį skyrių, visuomenės sveikatos centrą apskrityje ir darbdavį.

Profesinių ligų priežasčių tyrimas

Profesinės ligos priežasčių tyrimo procedūra atliekama vadovaujantis Profesinių ligų priežasčių tyrimo reglamentu. Profesinės ligos priežastys pradedamos tirti gavus pranešimą apie įtariamą profesinę ligą. Profesinės ligos priežastis tiria komisija, kurios sudėtyje yra Valstybinės darbo inspekcijos teritorinio skyriaus vedėjo paskirtas darbo inspektorius (komisijos pirmininkas), visuomenės sveikatos centro apskrityje vadovo paskirtas specialistas ir asmens sveikatos priežiūros įstaigos vadovo paskirtas gydytojas, įtaręs profesinę ligą.

Komisija, ištyrusi įtariamą profesinės ligos priežastis užpildo profesinės ligos tyrimo ir patvirtinimo akto pirmąją dalį („Profesinės ligos priežasčių tyrimas“). Komisijos pirmininkas akto su užpildyta pirmąja dalimi vieną egzempliorių pateikia darbo medicinos gydytojui, turinčiam licenciją verstis medicinos praktika pagal darbo medicinos gydytojo profesinę kvalifikaciją.

Profesinių ligų nustatymas

Profesinės ligos diagnozę nustato darbo medicinos gydytojas, vadovaudamasis profesinių ligų sąrašu [8] ir Tarptautine statistine ligų ir sveikatos problemų klasifikacija [9]. Profesinės ligos diagnozei nustatyti būtini:

- asmens sveikatos priežiūros įstaigos, kurioje asmuo gydomi, Sveikatos apsaugos ministerijos patvirtintos formos siuntimas darbo medicinos gydytojui;
- asmens ligos istorijos išrašas;

- profesinės ligos tyrimo ir patvirtinimo aktas su užpildyta pirmąją dalimi „Profesinės ligos priežasčių tyrimas“.

Darbo medicinos gydytojas ne vėliau kaip per 6 mėnesius gavęs nurodytus dokumentus iširia asmenį ir įvertinęs asmens sveikatos būklę ir akto pirmojoje dalyje pateiktus duomenis nustato profesinės ligos diagnozę arba jos nenustato. Darbo medicinos gydytojas, nustatęs profesinės ligos diagnozę arba jos nenustatęs, Profesinių ligų priežasčių tyrimo reglamento nustatyta tvarka užpildo ir išsiunčia komisijos pirmininkui akto antrąją dalį („Profesinės ligos patvirtinimas“). Komisijos pirmininkas, gavęs akto antrąją dalį su nustatyta ar nenustatyta profesinės ligos diagnoze, per 3 darbo dienas pateikia pasirašyti aktą komisijos nariams, įmonės vadovui ir darbuotojų atstovui (atstovams) saugai ir sveikatai. Komisijos pirmininkas aktą per 3 darbo dienas nuo jo pasirašymo įteikia pasirašytinai įmonės vadovui ir darbuotojui ar jo atstovui, išsiunčia asmens sveikatos priežiūros įstaigai, kurioje įtarta profesinė liga, Valstybinės darbo inspekcijos teritoriniam skyriui, draudimo įstaigai, visuomenės sveikatos centrui apskrityje, o jeigu nuo ūmios profesinės ligos asmuo miršta, – atitinkamos apylinkės prokuratūrai. Profesinių ligų valstybės registro tvarkymo įstaigai komisijos pirmininkas per 3 darbo dienas surašius aktą užpildo duomenis Profesinių ligų valstybės registro sistemoje www.plr.lt „Profesinės ligos kortelė“ arba išsiunčia paštu Lietuvos Respublikos profesinių ligų valstybės registro nuostatuose [10], nustatytos formos profesinės ligos kortelę.

2. Ginčytinų profesinių ligų diagnozių nustatymas.

Ginčytinus klausimus, susijusius su profesinės ligos diagnozės nustatymu, sprendžia Centrinė darbo medicinos ekspertų komisija teisės aktų nustatyta tvarka. Komisiją sudaro pirmininkas, jo pavaduotojai ir nariai. Centrinės darbo medicinos ekspertų komisijos nuostatai [11] reglamentuoja Centrinės darbo medicinos ekspertų komisijos sudarymo, veiklos, jos kompetencijai priskiriamų ginčytinų klausimų, susijusių su profesinės ligos diagnozės nustatymu, sprendimą.

3. Socialinio draudimo išmokos

Nelaimingų atsitikimų darbe, pakeliui į darbą ar iš darbo bei profesinių ligų socialinio draudimo santykius, asmenų, kurie draudžiami šios rūšies socialiniu draudimu, kategorijas bei šių asmenų teises į šio draudimo išmokas, išmokų skyrimo, apskaičiavimo bei mokėjimo sąlygas, apibrėžia draudiminius bei nedraudiminius įvykius nustato Nelaimingų atsitikimų darbe ir profesinių ligų socialinio draudimo įstatymas. Nelaimingų atsitikimų darbe ir profesinių ligų socialinio draudimo išmokos skiriamos ir mokamos, jeigu nelaimingi atsitikimai darbe (pakeliui į

darbą ar iš darbo) ar nustatytos profesinės ligos pripažįstami draudiminiais įvykiais. Sprendimą dėl pripažinimo draudiminiu/nedraudiminiu įvykiu priima Valstybinio socialinio draudimo fondo valdybos prie Socialinės apsaugos ir darbo ministerijos („Sodros“) teritorinis skyrius pagal apdraustojo paskutinio draudėjo registracijos vietą. Nelaimingų atsitikimų darbe socialinis draudimas šio Įstatymo nustatytais atvejais kompensuoja dėl draudiminių įvykių (nelaimingų atsitikimų darbe, pakeliui į darbą ar iš darbo ar profesinių ligų) negautas pajamas šios rūšies draudimu apdraustiems asmenims, o jų mirties dėl draudiminių įvykių atvejais – jų šeimos nariams. Nukentėjusiųjų gydymo ir medicininės reabilitacijos paslaugos kompensuojamos Sveikatos draudimo įstatymo nustatyta tvarka [12].

4. Profesinių ligų registravimas

Profesinių ligų pokyčius Lietuvoje nuo 1994 metų stebi ir analizuoja Lietuvos Respublikos profesinių ligų valstybės registras (toliau – Registras). Registre profesinių ligų atvejai registruojami vadovaujantis Lietuvos Respublikos profesinių ligų valstybės registro nuostatais, patvirtintais Lietuvos Respublikos Vyriausybės 2012 m. balandžio 25 d. nutarimu Nr. 483, LR profesinių ligų valstybės registro duomenų saugos nuostatais, patvirtintais LR sveikatos apsaugos ministro 2009 m. spalio 8 d. įsakymu Nr. V-850, LR Profesinių ligų valstybės registro saugaus elektroninės informacijos tvarkymo taisyklėmis, LR profesinių ligų valstybės registro veiklos tęstinumo valdymo planu, LR profesinių ligų valstybės registro naudotojų administravimo taisyklėmis, patvirtintomis LR sveikatos apsaugos ministro 2010 m. balandžio 21 d. įsakymu Nr. V-308 [13-16]. Registro atsakingu tvarkytoju Lietuvos Respublikos sveikatos apsaugos ministro 1994 m. gruodžio 29 d. įsakymu Nr.461 paskirtas Higienos institutas [17]. Registro paskirtis – registruoti profesinių ligų atvejus, rinkti, kaupti, apdoroti, sisteminti, saugoti ir teikti fiziniams ir juridiniams asmenims registro duomenis ir dokumentus, atlikti kitus registro duomenų tvarkymo veiksmus. Registro ataskaitos skelbiamos internete http://www.hi.lt/content/prof_lig_stat.html.

5. Sergamumas profesinėmis ligomis

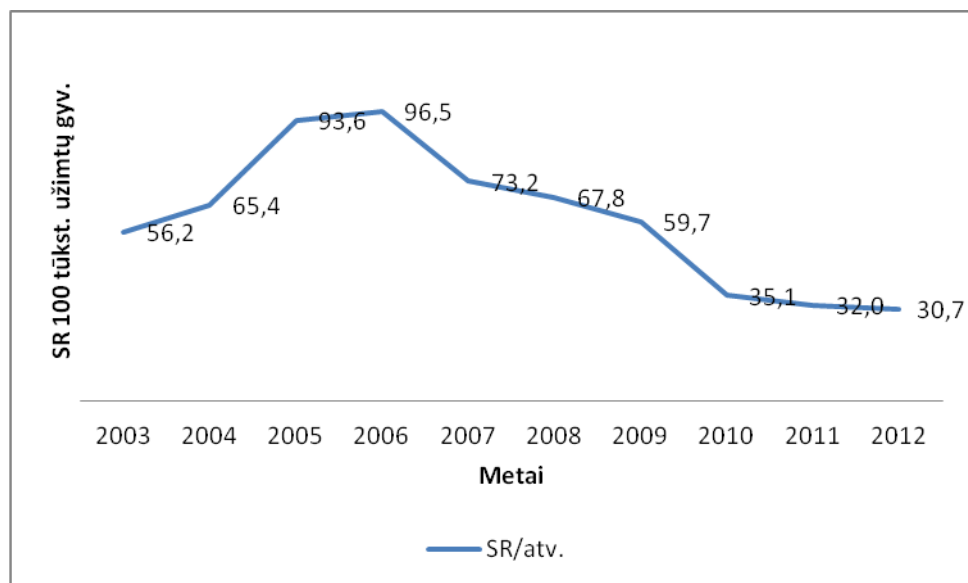
Duomenų šaltinis – Profesinių ligų valstybės registro duomenų bazė. Paveiksluose pateikti profesinio sergamumo rodikliai (SR) 100 tūkst. užimtų gyventojų Lietuvoje. Profesinio sergamumo rodikliai paskaičiuoti pagal formulę:

$$SR = \frac{\text{nausiai nustatytų PL atvejų skaičius per metus}}{\text{užimtų gyventojų skaičius per metus}} * 100000$$

Lentelėse pateikiami profesinių ligų skaičius, užimtų gyventojų skaičius (tūkst.) ir profesinio sergamumo rodikliai 100 tūkst. užimtų gyventojų. Administracinė teritorija suskirstyta ir užimtų gyventojų skaičius (2013-03-15 d.) naudotas iš Lietuvos statistikos departamento duomenų bazės [18]. Duomenys grupuoti remiantis Tarptautine statistinės ligų ir sveikatos sutrikimų klasifikacija, Europos profesinių ligų priežasčių sąrašu, nacionaliniu profesinių ligų sąrašu, ekonominės veiklos rūšių klasifikatoriumi, Lietuvos profesijų, apskričių ir savivaldybių klasifikatoriais [19-23].

5.1. Sergamumo profesinėmis ligomis dinamika Lietuvoje 2003–2012 metais

Sergamumo profesinėmis ligomis dinamika Lietuvoje 2003–2012 m. pavaizduota 1 paveiksle. Nuo 2003 m. iki 2006 m. sergamumas profesinėmis ligomis didėjo (56,2–96,5 atvejai 100 tūkst. užimtų gyventojų). Per pastaruosius dešimt metų didžiausias sergamumas užregistruotas 2006 m. (96,5 atvejo/100 tūkst. užimtų gyventojų), 2007–2012 m. profesinis sergamumas mažėjo (73,2–30,7 atvejai 100 tūkst. užimtų gyv.), 2012 m. profesinis sergamumas sumažėjo daugiau kaip 3 kartus lyginant su 2006 metais.

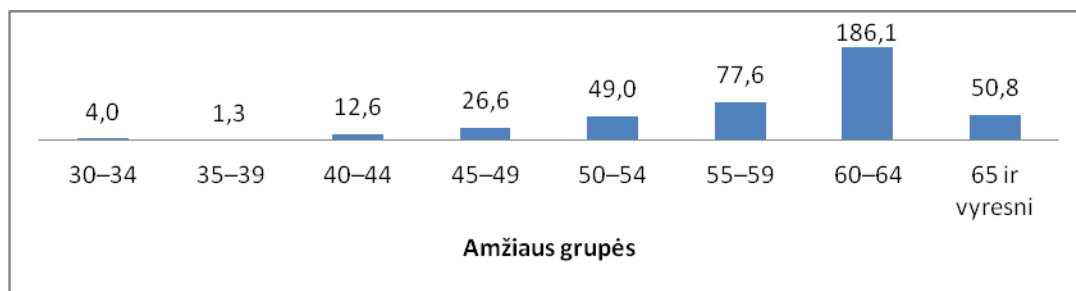


1 pav. Sergamumo profesinėmis ligomis dinamika 100 tūkst. užimtų gyventojų

Lietuvoje 2003–2012 metais.

5.2. Sergamumas profesinėmis ligomis. Požymiai: amžius, lytis

Sergamumas pagal amžiaus grupes (5 metų amžiaus grupės) Lietuvoje 2012 m. pavaizduotas 2 paveiksle. 1 lentelėje pateikti profesinių ligų atvejai, užimti gyventojai, sergamumo rodikliai 100 tūkst. užimtų gyventojų pagal amžiaus grupes ir lytį.



2 pav. Sergamumas profesinėmis ligomis 100 tūkst. užimtų gyventojų pagal amžiaus grupes Lietuvoje 2012 metais.

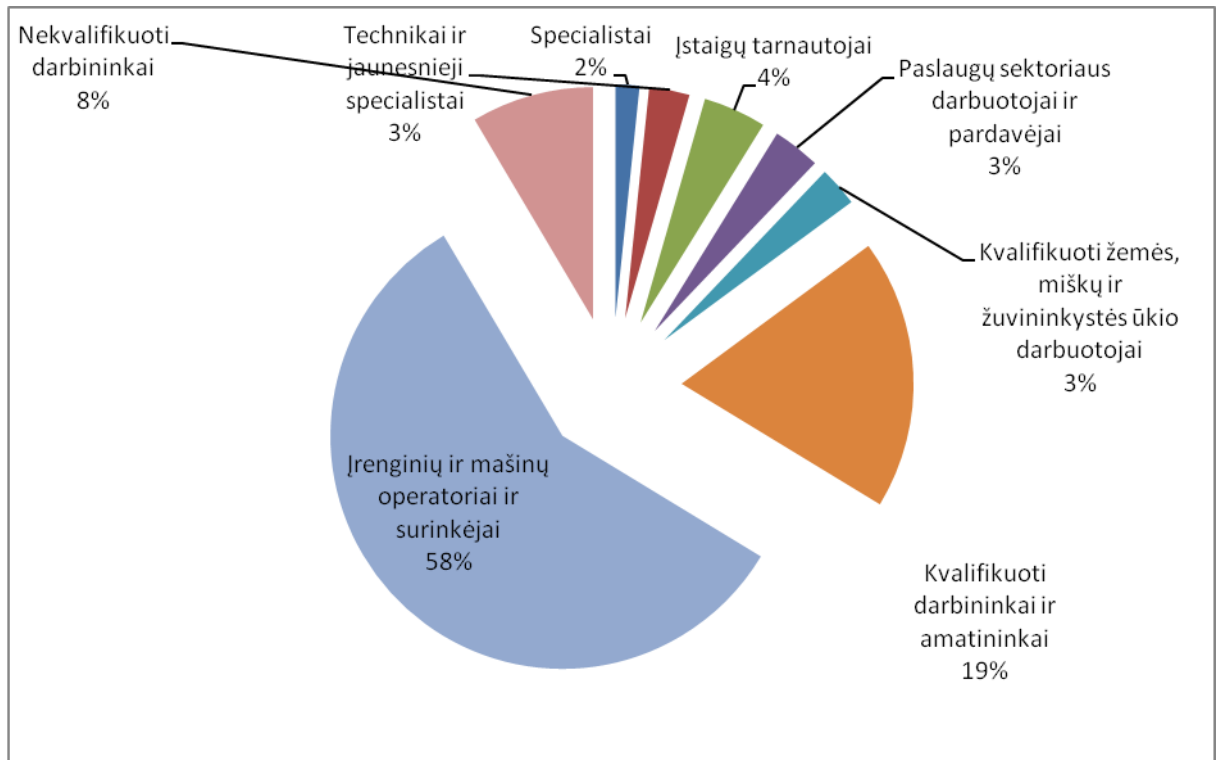
1 lentelė. Profesinių ligų atvejai, užimti gyventojai, sergamumo rodikliai 100 tūkst. užimtų gyventojų (SR)

Požymiai: amžius, lytis

2012	PL atvejų skaičius			Užimti gyv., tūkst.			SR		
	Vyrai ir moterys	Vyrai	Moterys	Vyrai ir moterys	Vyrai	Moterys	Vyrai ir moterys	Vyrai	Moterys
Iš viso pagal amžių	393	295	98	1278,5	620	658,5	30,7	47,6	14,9
15-19				4,8	2,8	2,1	0,0	0,0	0,0
15-64	377	282	95	1247	604,8	642,8	30,2	46,6	14,8
20-24				83,8	45,1	38,8	0,0	0,0	0,0
25-29				137,6	72,8	64,9	0,0	0,0	0,0
30-34	6	5	1	151,2	73,4	77,8	4,0	6,8	1,3
35-39	2	1	1	155,6	75,6	79,9	1,3	1,3	1,3
40-44	22	12	10	174,8	83,3	91,5	12,6	14,4	10,9
45-49	46	28	18	172,9	80,9	92	26,6	34,6	19,6
50-54	89	58	31	181,8	83,7	98,1	49,0	69,3	31,6
55-59	94	70	24	121,1	56,2	64,9	77,6	124,6	37,0
60-64	118	108	10	63,4	31,2	32,2	186,1	346,2	31,1
65 ir vyresni	16	13	3	31,5	15,2	16,3	50,8	85,5	18,4

5.3. Sergamumo struktūra profesinėmis ligomis. Požymiai: profesija (LPK), lytis

Sergamumo struktūra pagal profesijų grupes Lietuvoje 2012 m. pavaizduotas 3 paveiksle. 2 lentelėje pateikti profesinių ligų atvejai, užimti gyventojai, sergamumo rodikliai 100 tūkst. užimtų gyventojų pagal profesijų grupes ir lytį.



3 pav. Sergamumo struktūra profesinėmis ligomis 100 tūkst. užimtų gyventojų pagal profesijų grupes Lietuvoje 2012 metais.

2 lentelė. Profesinių ligų atvejai, užimti gyventojai, sergamumo rodikliai 100 tūkst. užimtų gyventojų (SR)

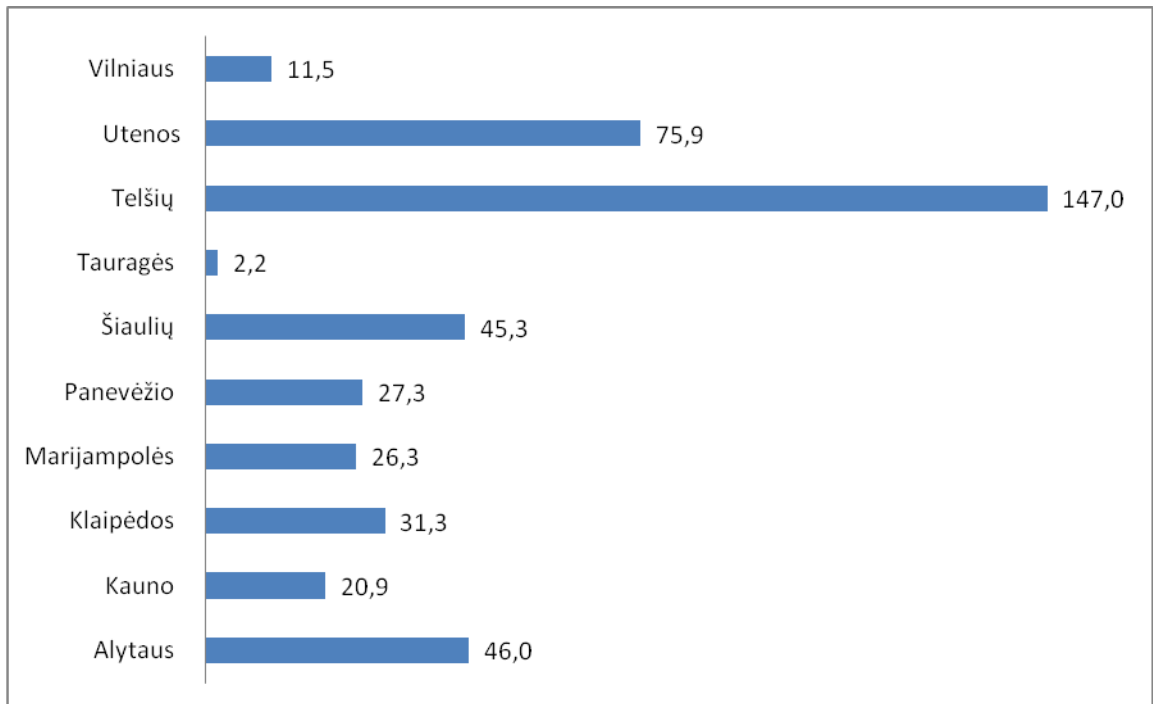
Požymiai: profesijų grupės (LPK), lytis

	PL atvejų skaičius			Užimti gyv., tūkst.			SR		
	Vyrai ir moterys	Vyrai	Moterys	Vyrai ir moterys	Vyrai	Moterys	Vyrai ir moterys	Vyrai	Moterys
Iš viso pagal profesijų grupes	393	295	98	1278,5	620	658,5	30,7	47,6	14,9
Vadovai	0	0	0	114,7	70,2	44,5	0,0	0,0	0,0
Specialistai	13	2	11	288,4	81	207,4	4,5	2,5	5,3
Technikai ir jaunesnieji specialistai	11	6	5	143,8	56,3	87,5	7,6	10,7	5,7
Įstaigų tarnautojai	6	1	5	50,4	13,2	37,2	11,9	7,6	13,4
Paslaugų sektoriaus darbuotojai ir pardavėjai	16	2	14	178	51,1	127	9,0	3,9	11,0

	PL atvejų skaičius			Užimti gyv., tūkst.			SR		
	Vyrai ir moterys	Vyrai	Moterys	Vyrai ir moterys	Vyrai	Moterys	Vyrai ir moterys	Vyrai	Moterys
Kvalifikuoti žemės, miškų ir žuvininkystės ūkio darbuotojai	6	3	3	80	45,6	34,4	7,5	6,6	8,7
Kvalifikuoti darbininkai ir amatininkai	89	45	44	174,1	139,6	34,4	51,1	32,2	127,9
Įrenginių ir mašinų operatoriai ir surinkėjai	229	224	5	145,6	113,1	32,4	157,3	198,1	15,4
Nekvalifikuoti darbininkai	23	12	11	99	45,3	53,7	23,2	26,5	20,5

5.4. Sergamumas profesinėmis ligomis. Požymiai: administracinė teritorija

Sergamumas profesinėmis ligomis pagal apskritis 2012 m. pavaizduota 4 paveiksle. 3 lentelėje pateikti profesinių ligų atvejai, užimti gyventojai, sergamumo rodikliai 100 tūkst. užimtų gyventojų pagal administracinę teritoriją 2012 metais.



4 pav. Sergamumo profesinėmis ligomis 100 tūkst. užimtų gyventojų pagal administracinę teritoriją 2012 metais.

3 lentelė. Profesinių ligų atvejai, užimti gyventojai, sergamumo rodiklis 100 tūkst. užimtų gyventojų (SR)

Požymiai: administracinė teritorija

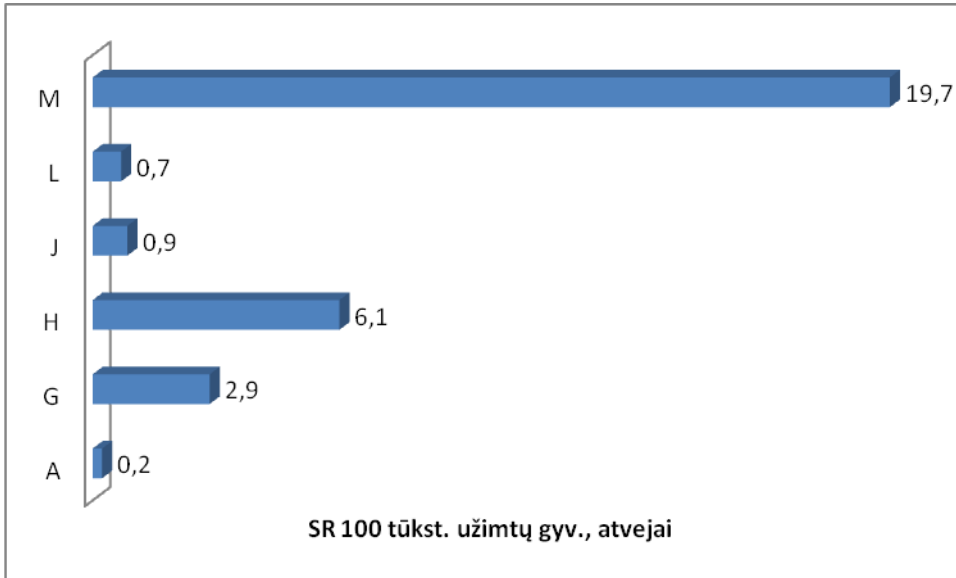
Administracinė teritorija	Užimti gyv., tūkst.	PL atv.	SR
Alytaus apskritis	63	29	46,0
Alytaus m.sav.	27,6	13	47,1
Druskininkų sav.	9		0,0
Alytaus r. sav.	12	8	66,7
Varenos r. sav.	6	8	133,3
Lazdijų r. sav.	8,4		0,0
Kauno apskritis	257,9	54	20,9
Kauno m. sav.	148,6	24	16,2
Jonavos r. sav.	17,4	2	11,5
Kaišiadorių r. sav.	12	8	66,7
Kauno r. sav.	35,3	10	28,3
Kėdainių r. sav.	21,8		0,0
Prienų r. sav.	7,9	2	25,3
Birštono sav.	1,4		0,0
Raseinių r. sav.	13,4	8	59,7
Klaipėdos apskritis	153,2	48	31,3
Klaipėdos m. sav.	78,4	30	38,3
Palangos m. sav.	7,9		0,0
Klaipėdos r. sav.	20	1	5,0
Kretingos r. sav.	16,5	6	36,4
Neringos sav.	1		0,0
Skuodo r. sav.	7,8		0,0
Šilutės r. sav.	21,5	11	51,2
Marijampolės apskritis	57,1	15	26,3
Marijampolės sav.	23,3	1	4,3
Vilkaviškio r. sav.	14,8	6	40,5
Kalvarijos sav.	3,8	1	26,3
Kazlų Rūdos sav.	4,5		0,0
Šakių r. sav.	10,5	7	66,7
Panevėžio apskritis	95,1	26	27,3
Panevėžio m. sav.	42,4	9	21,2
Biržų r. sav.	10,1	2	19,8
Kupiškio r. sav.	9		0,0
Panevėžio r. sav.	12,7	4	31,5
Pasvalio r. sav.	9,6		0,0
Rokiškio r. sav.	11,3	11	97,3
Šiaulių apskritis	114,8	52	45,3
Šiaulių m. sav.	50,4	6	11,9

Administracinė teritorija	Užimti gyv., tūkst.	PL atv.	SR
Akmenės r. sav.	6,9	4	58,0
Joniškio r. sav.	9,3	14	150,5
Kelmės r. sav.	12,9	2	15,5
Pakruojo r. sav.	6,4	12	187,5
Radviliškio r. sav.	13,3	4	30,1
Šiaulių r. sav.	15,5	10	64,5
Tauragės apskritis	45	1	2,2
Pagėgių sav.	4,9		0,0
Tauragės r. sav.	19	1	5,3
Šilalės r. sav.	8,9		0,0
Jurbarko r. sav.	12,2		0,0
Telšių apskritis	55,8	82	147,0
Mažeikių r. sav.	24,4	23	94,3
Plungės r. sav.	9,8	2	20,4
Rietavo sav.	7,2		0,0
Telšių r. sav.	14,4	57	395,8
Utenos apskritis	55,3	42	75,9
Visagino sav.	10,9		0,0
Anykščių r. sav.	8,2	9	109,8
Zarasų r. sav.	6,6	5	75,8
Ignalinos r. sav.	4	1	25,0
Molėtų r. sav.	7,5	1	13,3
Utenos r. sav.	18,2	26	142,9
Vilniaus apskritis	381,5	44	11,5
Vilniaus m. sav.	277	12	4,3
Vilniaus r. sav.	39,8		0,0
Elektrėnų r. sav.	10,5	23	219,0
Trakų r. sav.	13,4	3	22,4
Ukmergės r. sav.	13,8	3	21,7
Šalčininkų r. sav.	11,5	1	8,7
Švenčionių r. sav.	9,8	1	10,2
Širvintų r. sav.	5,7	1	17,5
Viso (2012 m.)	1278,5	393	30,7

5.5. Sergamumas profesinėmis ligomis

Požymiai: administracinė teritorija, profesinių ligų grupės (TLK-10 (AM))

Sergamumas pagal profesinių ligų grupes Lietuvoje 2012 m. pavaizduotas 5 paveiksle. 4 lentelėje pateikti profesinių ligų atvejai, užimti gyventojai, sergamumo rodikliai 100 tūkst. užimtų gyventojų pagal administracinę teritoriją ir profesinių ligų grupes.



5 pav. Sergamumas 100 tūkst. užimtų gyv. pagal profesinių ligų grupes Lietuvoje 2012 metais.

- A – (A00-B99) Kai kurios infekcinės ir parazitinės ligos
- G – (G00-G99) Nervų sistemos ligos
- H1 – (H00-H59) Akies ir jos priedinių organų ligos
- H – (H60-H95) Ausies ir speninės ataugos ligos
- I – (I00-I99) Kraujotakos sistemos ligos
- J – (J00-J99) Kvėpavimo sistemos ligos
- L – (L00-L99) Odos ir poodžio ligos
- M – (M00-M99) Jungiamojo audinio ir skeleto-raumenų sistemos ligos

4 lentelė. Profesinių ligų atvejai, užimti gyventojai, sergamumo rodikliai 100 tūkst. užimtų gyventojų (SR)

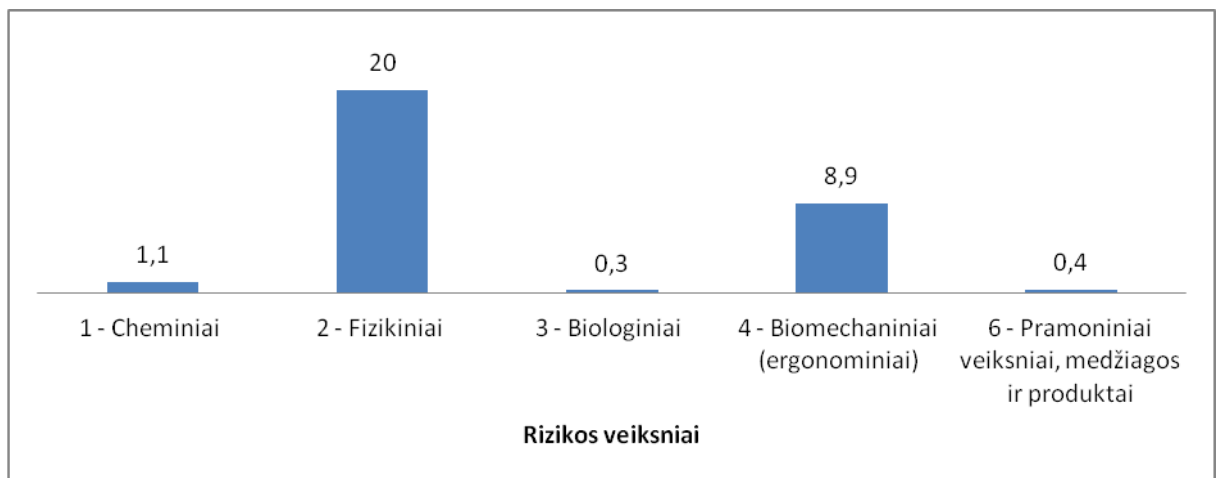
Požymiai: administracinė teritorija, profesinių ligų grupės (TLK-10 (AM))

Administracinė teritorija	Profesinių ligų grupės (TLK-10-AM)																
	Užimti gyventojai, tūkst.	A00-B99 Kai kurios infekcinės ir parazitinės ligos		G00-G99 Nervų sistemos ligos		H00-H59 Akies ir jos priedinių organų ligos (H1)		H60-H95 Ausies ligos		I00-I99 Kraujotakos sistemos ligos		J00-J99 Kvėpavimo sistemos ligos		L00-L99 Odos ir poodžio ligos		M00-M99 Jungiamojo audinio ir skeleto-raumenų sistemos ligos	
		PL atvejai	SR	PL atvejai	SR	PL atvejai	SR	PL atvejai	SR	PL atvejai	SR	PL atvejai	SR	PL atvejai	SR	PL atvejai	SR
Alytaus	63	0,0	3	4,8	0,0	9	14,3	0,0	0,0	0,0	0,0	0,0	0,0	17	27,0		
Kauno	257,9	0,0	12	4,7	0,0	8	3,1	2	0,8	1	0,4	1	0,4	30	11,6		
Klaipėdos	153,2	0,0	1	0,7	0,0	8	5,2	0,0	4	2,6	2	1,3	33	21,5			

Administracinė teritorija	Profesinių ligų grupės (TLK-10-AM)																
	Užimti gyventojai, tūkst.	A00-B99 Kai kurios infekcinės ir parazitinės ligos		G00-G99 Nervų sistemos ligos		H00-H59 Akies ir jos priedinių organų ligos (HI)		H60-H95 Ausies ligos		I00-I99 Kraujotakos sistemos ligos		J00-J99 Kvėpavimo sistemos ligos		L00-L99 Odos ir poodžio ligos		M00-M99 Jungiamojo audinio ir skeleto-raumenų sistemos ligos	
		PL atvejai	SR	PL atvejai	SR	PL atvejai	SR	PL atvejai	SR	PL atvejai	SR	PL atvejai	SR	PL atvejai	SR	PL atvejai	SR
Marijampolės	57,1	1	1,8	4	7,0		0,0	2	3,5		0,0		0,0		0,0	8	14,0
Panevėžio	95,1	1	1,1	3	3,2		0,0	4	4,2		0,0		0,0	1	1,1	17	17,9
Šiaulių	114,8		0,0	9	7,8		0,0	13	11,3		0,0		0,0	1	0,9	29	25,3
Tauragės	45		0,0		0,0		0,0		0,0		0,0		0,0		0,0	1	2,2
Telšių	55,8	1	1,8	1	1,8		0,0	20	35,8		0,0	3	5,4		0,0	57	102,2
Utenos	55,3		0,0	3	5,4	1	1,8	5	9,0		0,0	2	3,6	3	5,4	28	50,6
Vilniaus	381,5		0,0	1	0,3		0,0	9	2,4		0,0	1	0,3	1	0,3	32	8,4
Viso	1279	3	0,2	37	2,9		0,0	78	6,1	2	0,0	11	0,9	9	0,7	252	19,7

5.6. Sergamumas profesinėmis ligomis. Požymiai: administracinė teritorija, profesinių ligų priežasčių grupės (EPLK)

Sergamumas pagal profesinių ligų priežasčių grupes Lietuvoje 2012 m. pavaizduotas 6 paveiksle. 5 lentelėje pateikti profesinių ligų atvejai, užimti gyventojai, sergamumo rodikliai 100 tūkst. užimtų gyventojų pagal administracinę teritoriją ir profesinių ligų priežasčių grupes.



6 pav. Sergamumas profesinėmis ligomis 100 tūkst. užimtų gyventojų pagal profesinių ligų priežasčių grupes Lietuvoje 2012 metais.

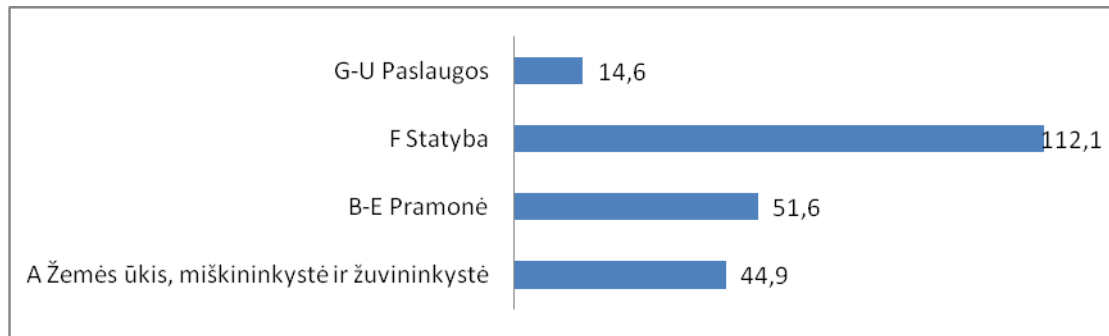
5 lentelė. Profesinių ligų atvejai, užimti gyventojai, sergamumo rodiklis 100 tūkst. gyventojų (SR)

Požymiai: administracinė teritorija, profesinių ligų priežastis (EPLPS)

Administracinė teritorija	Užimti gyven-tojai, tūkst.	Priežastis (EPLPS)									
		1 - Cheminiai veiksniai		2 - Fizikiniai veiksniai		3 - Biologiniai veiksniai		4 - Biomechaniniai (ergonominiai) veiksniai		6 - Pramoniniai veiksniai, medžiagos ir produktai	
		PL atvejai	SR 100 tūkst. Gyv.	PL atvejai	SR 100 tūkst. Gyv.	PL atvejai	SR 100 tūkst. Gyv.	PL atvejai	SR 100 tūkst. Gyv.	PL atvejai	SR 100 tūkst. Gyv.
Alytaus apskritis	63	0,0	25	39,7	0,0	4	6,3				0,0
Kauno apskritis	257,9	1	0,4	26	10,1	0,0	27	10,5			0,0
Klaipėdos apskritis	153,2	3	2,0	26	17,0	1	0,7	17	11,1	1	0,7
Marijampolės apskritis	57,1	0,0	10	17,5	1	1,8	4	7,0			0,0
Panevėžio apskritis	95,1	2	2,1	21	22,1	1	1,1	2	2,1		0,0
Šiaulių apskritis	114,8	0,0	43	37,5	0,0	8	7,0	1	0,9		
Tauragės apskritis	45	0,0	0,0	0,0	0,0	1	2,2				0,0
Telšių apskritis	55,8	1	1,8	62	111,1	1	1,8	16	28,7	2	3,6
Utenos apskritis	55,3	5	9,0	22	39,8	0,0	14	25,3	1	1,8	
Vilniaus apskritis	381,5	2	0,5	21	5,5	0,0	21	5,5			0,0
Viso	1278,5	14	1,1	256	20,0	4	0,3	114	8,9	5	0,4

5.7. Sergamumas profesinėmis ligomis. Požymiai: administracinė teritorija, ekonominių veiklos rūšių grupės (EVRK,2)

Sergamumas pagal ekonominės veiklos rūšių grupes Lietuvoje 2012 m. pavaizduotas 7 paveiksle. 6 lentelėje pateikti profesinių ligų atvejai, užimti gyventojai, sergamumo rodikliai 100 tūkst. užimtų gyventojų pagal administracinę teritoriją ir ekonominės veiklos rūšių grupes.



7 pav. Sergamumas profesinėmis ligomis 100 tūkst. užimtų gyventojų pagal ekonominės veiklos sritis Lietuvoje 2012 metais.

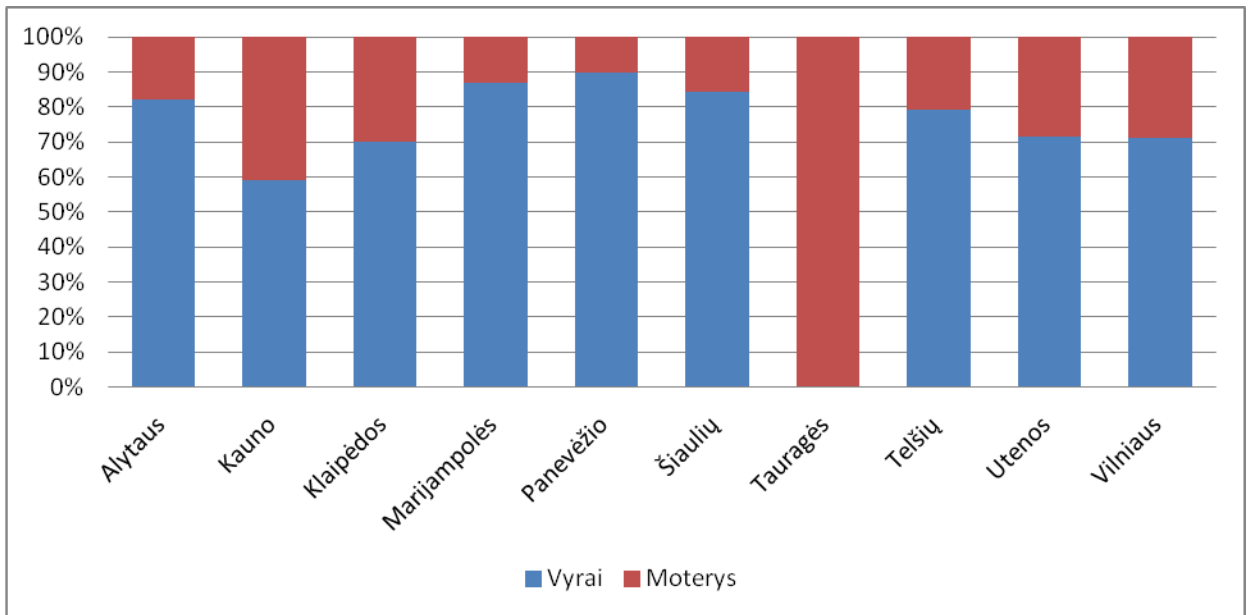
6 lentelė. Profesinių ligų atvejai, užimti gyventojai, sergamumo rodikliai 100 tūkst. gyventojų

Požymiai: administracinė teritorija, ekonominės veiklos rūšis (EVRK,2)

2012 m..	Užimti gyventojai, tūkst.	PL atvejai				Užimti gyv., tūkst.				SR			
		A Žemės ūkis, miškininkystė ir žuvininkystė	B-E Pramonė	F Statyba	G-U Paslaugos	A Žemės ūkis, miškininkystė ir žuvininkystė	B-E Pramonė	F Statyba	G-U Paslaugos	A Žemės ūkis, miškininkystė ir žuvininkystė	B-E Pramonė	F Statyba	G-U Paslaugos
Alytaus apskritis	63		4	17	8	8,5	11	5,2	38,5	0,0	36,4	326,9	20,8
Kauno apskritis	257,9	7	20	15	12	15,9	48,8	17,4	175,8	44,0	41,0	86,2	6,8
Klaipėdos apskritis	153,2	1	22	9	16	12,1	28	8,8	104,2	8,3	78,6	102,3	15,4
Marijampolės apskritis	57,1	4	4	2	5	13,5	10,8	2	30,8	29,6	37,0	100,0	16,2
Panevėžio apskritis	95,1	6	7	1	12	11	22	6,6	55,5	54,5	31,8	15,2	21,6
Šiaulių apskritis	114,8	16	11	5	20	17,6	22,7	6,9	67,6	90,9	48,5	72,5	29,6
Tauragės apskritis	45		1			12,8	7,2	2,7	22,3	0,0	13,9	0,0	0,0
Telšių apskritis	55,8	6	30	29	17	6,9	12,1	7,3	29,5	87,0	247,9	397,3	57,6
Utenos apskritis	55,3	5	16	10	11	6,7	13,3	4,5	30,8	74,6	120,3	222,2	35,7
Vilniaus apskritis	381,5	6	4	12	22	8,6	55,1	27,7	290,2	69,8	7,3	43,3	7,6
Viso	1278,5	51	119	100	123	113,6	230,7	89,2	845,1	44,9	51,6	112,1	14,6

5.8. Sergamumo struktūra profesinėmis ligomis. Požymiai: administracinė teritorija, lytis

Sergamumo struktūra pagal administracinę teritoriją ir lytį Lietuvoje 2012 m. pavaizduotas 8 paveiksle. 7 lentelėje pateikti profesinių ligų atvejai, užimti gyventojai, sergamumo rodikliai 100 tūkst. užimtų gyventojų pagal administracinę teritoriją ir lytį.



8 pav. Sergamumo struktūra profesinėmis ligomis 100 tūkst. užimtų gyventojų pagal administracinę teritoriją ir lytį Lietuvoje 2012 metais.

7 lentelė. Profesinių ligų atvejai, užimti gyventojai, sergamumo rodikliai 100 tūkst. gyventojų (SR)

Požymiai: administracinė teritorija, lytis

	PL atvejų skaičius			Užimti gyventojai			SR		
	Vyrai ir moterys	Vyrai	Moterys	Vyrai ir moterys	Vyrai	Moterys	Vyrai ir moterys	Vyrai	Moterys
Lietuvos Respublika	393	295	98	1279	620	659	30,7	47,6	14,9
Alytaus	29	24	5	63	32,2	30,8	46,0	74,5	16,2
Kauno	54	31	23	257,9	124,7	133	20,9	24,9	17,3
Klaipėdos	48	33	15	153,2	74,4	78,8	31,3	44,4	19,0
Marijampolės	15	13	2	57,1	28,4	28,7	26,3	45,8	7,0
Panevėžio	26	23	3	95,1	44,6	50,5	27,3	51,6	5,9
Šiaulių	52	44	8	114,8	58,1	56,7	45,3	75,7	14,1
Tauragės	1	0	1	45	23,2	21,8	2,2	0,0	4,6
Telšių	82	67	15	55,8	30,2	25,6	147,0	221,9	58,6
Utenos	42	30	12	55,3	27,7	27,6	75,9	108,3	43,5
Vilniaus	44	30	14	381,5	176,6	205	11,5	17,0	6,8

Literatūra

1. Lietuvos Respublikos darbuotojų saugos ir sveikatos įstatymas (Žin., 2003, Nr. 70-3170).
2. Young people are especially vulnerable in the workplace,
https://osha.europa.eu/en/priority_groups/young_people.
3. Profesinių ligų statistika Lietuvoje, http://www.hi.lt/content/prof_lig_stat.html
4. Geresnis ir ilgiau trunkantis darbas,
<https://osha.europa.eu/lt/publications/articles/active-ageing-working-better-for-longer>
5. Lietuvos Respublikos Vyriausybės nutarimas Nr. 487 „Dėl Profesinių ligų tyrimo ir apskaitos nuostatų patvirtinimo“ (Žin., 2004, Nr. 69-2398).
6. Nelaimingų atsitikimų darbe ir profesinių ligų socialinio draudimo įstatymas (Žin., 1999, Nr. 110-3207; 2003, Nr. 114-5114).
7. Profesinių ligų priežasčių tyrimo reglamentas (Žin., 2004, Nr.151-5522).
8. Profesinių ligų sąrašas, patvirtintas Lietuvos Respublikos Vyriausybės nutarimu „Dėl Lietuvos Respublikos Vyriausybės 1994 m. lapkričio 30 d. nutarimo Nr. 1198 „Dėl profesinių ligų sąrašo ir Lietuvos Respublikos profesinių ligų valstybės registro bei jo nuostatų“ pakeitimo (Žin., 2006, Nr. 16-553).
9. Tarptautinė statistinės ligų ir sveikatos sutrikimų klasifikacija dešimtasias pataisymas ir papildytas leidimas „Sisteminis ligų sąrašas“ (Australijos modifikacija, TLK-10-AM);“
http://www.vlk.lt/vlk/pag/files/icd10/TLK_10AM_LT_1115f.pdf.
10. Lietuvos Respublikos profesinių ligų valstybės registro nuostatai (Žin., 1994, Nr. 94-1845; 2012, Nr. 51-2541).
11. Centrinės darbo medicinos ekspertų komisijos nuostatai (Žin., 2008, Nr. 14-479, Nr. 22-823, Nr. 90-3630, 2009, Nr. 66-2643).
12. Lietuvos Respublikos sveikatos draudimo įstatymas (Žin., 1996, Nr. 55 – 1287; 2002, Nr. 123-5512).
13. LR Profesinių ligų valstybės registro duomenų saugos nuostatai, patvirtinti LR sveikatos apsaugos ministro 2009 m. spalio 8 d. įsakymu Nr. V-850;
14. LR Profesinių ligų valstybės registro saugaus elektroninės informacijos tvarkymo taisyklės, patvirtintos LR sveikatos apsaugos ministro 2010 m. balandžio 21 d. įsakymu Nr. V-308;
15. LR profesinių ligų valstybės registro veiklos tęstinumo valdymo planas, patvirtintas LR sveikatos apsaugos ministro 2010 m. balandžio 21 d. įsakymu Nr. V-308
16. LR profesinių ligų valstybės registro naudotojų administravimo taisyklės, patvirtintos LR sveikatos apsaugos ministro 2010 m. balandžio 21 d. įsakymu Nr. V-308.

17. Lietuvos Respublikos sveikatos apsaugos ministerijos 1994 m. gruodžio 29 d. įsakymas Nr. 461 „Dėl Profesinių ligų registro atsakingojo tvarkytojo“.
18. Lietuvos statistikos departamentas. Gyventojų užimtumo tyrimo duomenys, <http://db1.stat.gov.lt/statbank/default.asp?w=1920> .
19. Europos profesinių ligų statistikos vadovas, <http://ec.europa.eu/social/BlobServlet?docId=3153&langId=en>.
20. Ekonominės veiklos rūšių klasifikatorius, http://osp.stat.gov.lt/documents/10180/24308/EVRK2red_klasif_leidinys.pdf/3a57fd72-b001-47af-bf98-62731956a8d7
21. Lietuvos profesijų klasifikatorius (Žin., 2009, Nr. 152-6877), http://www3.lrs.lt/pls/inter3/dokpaieska.showdoc_l?p_id=362123&p_query=&p_tr2=2
22. Lietuvos Respublikos apskričių klasifikatorius, http://osp.stat.gov.lt/zymiu-debesis?p_p_auth=IyZ18SQ7&p_p_id=101&p_p_lifecycle=0&p_p_state=maximized&p_p_mode=view&_101_struts_action=%2Fasset_publisher%2Fview_content&_101_assetEntryId=239770&_101_type=content&_101_urlTitle=lietuvos-respublikos-apskriciu-klasifikatorius&redirect=http%3A%2F%2Fosp.stat.gov.lt%2Fklasifikatoriai%3Fp_p_id%3D3%26p_p_lifecycle%3D0%26p_p_state%3Dmaximized%26p_p_mode%3Dview%26_3_groupId%3D0%26_3_keywords%3DSavivaldybi%25C5%25B3%2520klasifikatorius%26_3_struts_action%3D%252Fsearch%252Fsearch%26_3_redirect%3D%252Fklasifikatoriai%253Fp_p_id%253D3%2526p_p_lifecycle%253D0%2526p_p_state%253Dmaximized%2526p_p_mode%253Dview%2526p_p_col_pos%253D1%2526p_p_col_count%253D7%2526_3_struts_action%253D%25252Fsearch%25252Fsearch%2526_3_redirect%253D%25252Fklasifikatoriai%2526_3_keywords%253DSavivaldyb%2526_3_groupId%253D0;
<http://193.219.12.232/lt/pages/view/?id=1182&PHPSESSID=7415b583c78b3bdd6be5f1b9f327e059>
23. Savivaldybių kodai, <http://www.sodra.lt/index.php?cid=5783>