

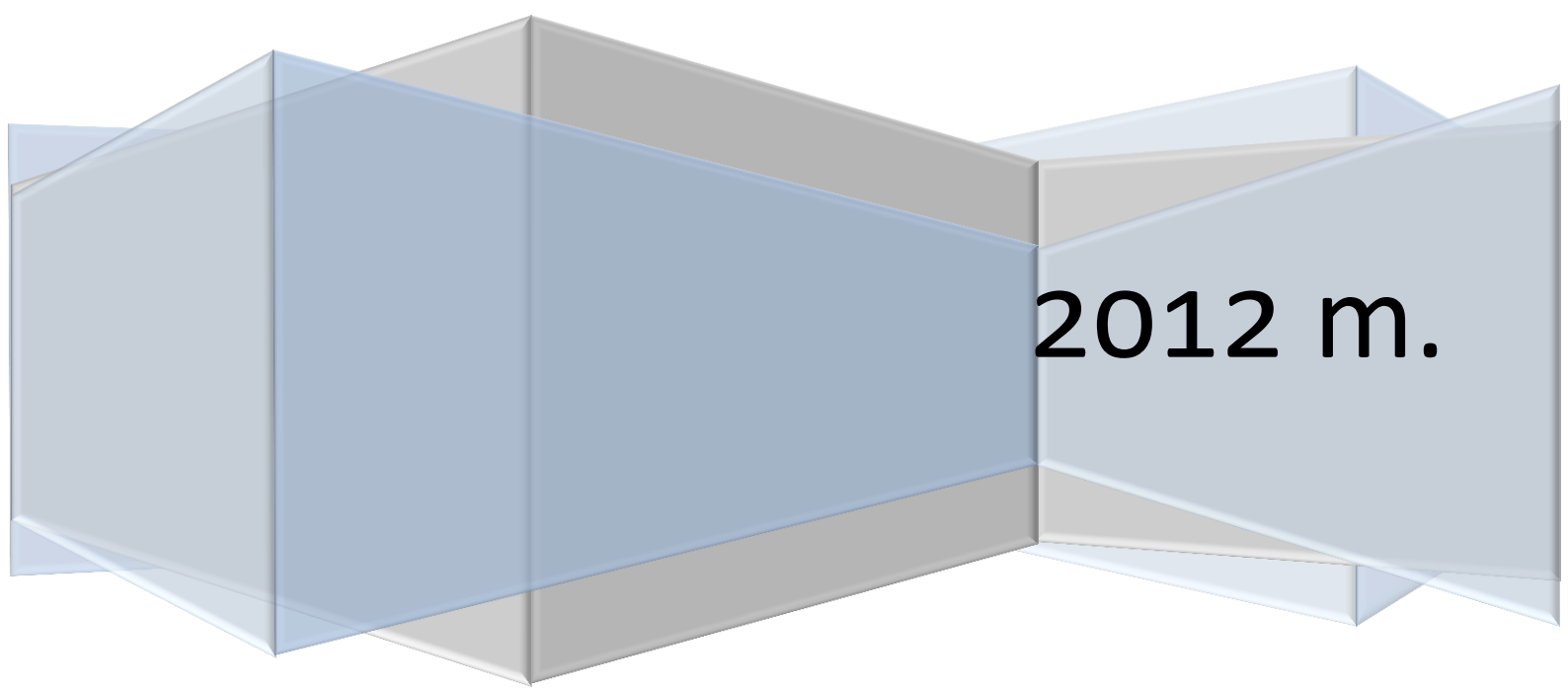
Higienos institutas Sveikatos informacijos centras
Profesinių ligų registras

Sergamumas profesinėmis ligomis Lietuvoje 2011 m.

Informacinis leidinys

Danė Krišilevičienė

Helena Anikijenka



2012 m.

Higienos instituto Sveikatos informacijos centras

Didžioji g. 22, Vilnius LT-01128, Lietuva

Tel. (8-5) 2624583

Faksas (8-5) 2624663

El.pastas institutas@hi.lt

www.hi.lt

Parengė Profesinių ligų valstybės registras

Turinys

Santrumpų sąrašas	3
Pagrindinės sąvokos	4
Ižanga.....	5
1. Profesinių ligų tyrimas	5
2. Profesinės ligos diagnozės nustatymas	7
3. Ginčytinų profesinių ligų diagnozių nustatymas	8
4. Socialinio draudimo išmokos	8
5. Profesinių ligų registravimas	10
6. Sergamumas profesinėmis ligomis.....	11
6.1. Sergamumo profesinėmis ligomis dinamika Lietuvoje 2002 – 2011 m.....	11
6.2. Sergamumas profesinėmis ligomis. Požymiai: amžius, lytis	11
6.3. Sergamumas profesinėmis ligomis. Požymiai: profesija (LPK), lytis.....	12
6.4. Sergamumas profesinėmis ligomis. Požymiai: administracinė teritorija, metai	13
6.5. Sergamumas profesinėmis ligomis. Požymiai: administracinė teritorija, profesinių ligų grupės.....	15
6.6. Sergamumas profesinėmis ligomis. Požymiai: administracinė teritorija, profesinių ligų prižasčių grupės (EPLK).....	16
6.7. Sergamumas profesinėmis ligomis. Požymiai: administracinė teritorija, ekonominės veiklos rūšių grupės (EVRK, 2)	17
6.8. Sergamumas profesinėmis ligomis. Požymiai: administracinė teritorija, lytis	18
Literatūra	20

Santrumpų sąrašas

LRV – Lietuvos Respublikos Vyriausybė

SAM – Lietuvos Respublikos sveikatos apsaugos ministerija, Lietuvos Respublikos sveikatos apsaugos ministras

SADM – Lietuvos Respublikos socialinės apsaugos ir darbo ministerija, Lietuvos Respublikos socialinės apsaugos ir darbo ministras

HI – Higienos institutas

SIC – Sveikatos informacijos centras

PLVR – profesinių ligų valstybės registras

VDI – Valstybinė darbo inspekcija

NDNT – Neįgalumo ir darbingumo nustatymo tarnyba prie Socialinės apsaugos ir darbo ministerijos

VSDFFV – Valstybinio socialinio draudimo fondo valdyba prie Socialinės apsaugos ir darbo ministerijos

CDMEK – Centrinė darbo medicinos ekspertų komisija

DSSI – Darbuotojų saugos ir sveikatos įstatymas

TLK-10-AM - Tarptautinė statistinės ligų ir sveikatos sutrikimų klasifikacija dešimtasias pataisymas ir papildytas leidimas „Sisteminis ligų sąrašas“ (Australijos modifikacija)

LPLS – Lietuvos profesinių ligų sąrašas

EVRK – Ekonominės veiklos rūšių klasifikatorius

LPK – Lietuvos profesijų klasifikacija

EPLS – Europos profesinių ligų sąrašas

EPLPS – Europos profesinių ligų priežasčių sąrašas

PLA – profesinės ligos atvejais

SR – sergamumo rodiklis

Pagrindinės sąvokos [1].

1. **Profesinė liga** – ūmus ar lėtinis darbuotojo sveikatos sutrikimas, kurį sukėlė vienas ar daugiau kenksmingų ir (ar) pavojingų darbo aplinkos veiksnių, nustatyta tvarka pripažintas profesine liga.

2. **Profesinė rizika (rizika)** – traumos ar kitokio darbuotojo sveikatos pakenkimo galimybė dėl kenksmingo ir (ar) pavojingo darbo aplinkos veiksnio (veiksnių) poveikio.

3. **Profesinė sveikata** – darbuotojų sveikata, kuriai išsaugoti ir stiprinti vykdoma darbo aplinkos kenksmingų veiksnių, lemiančių sveikatos pakenkimus, prevencija, darbo aplinkos pritaikymas darbuotojų fiziologinėms ir psichologinėms galimybėms, darbuotojų sveikatos priežiūra, įgyvendinamos sveikatos stiprinimo priemonės.

4. **Kenksmingas veiksnys** – rizikos veiksnys darbo aplinkoje, kuris veikdamas darbuotojo organizmą gali sukelti ligą ar profesinę ligą ir kurio poveikis gali būti pavojingas gyvybei.

5. **Darbuotojų atstovas saugai ir sveikatai** – įmonės darbuotojų kolektyvo susirinkime išrinktas darbuotojas, kuriam suteikiami įgaliojimai atstovauti įmonės, padalinio, pamainos darbuotojų interesams saugos ir sveikatos srityje.

6. **Darbuotojų sauga ir sveikata** – visos prevencinės priemonės, skirtos darbuotojų darbingumui, sveikatai ir gyvybei darbe išsaugoti, kurios naudojamos ar planuojamos visuose įmonės veiklos etapuose, kad darbuotojai būtų apsaugoti nuo profesinės rizikos arba ji būtų kiek įmanoma sumažinta.

Įvadas

Dirbantieji sudaro pusę pasaulio populiacijos. Saugios ir sveikos darbo sąlygos yra svarbus faktorius socialiniam-ekonominiam vystymui, XXI amžiaus pradžioje, globalizuojantis ekonomikai, su profesine patologija susijusios problemos reikalauja ypatingo dėmesio. Darbo rinkos lankstumas, darbo aplinkos ir darbo organizavimo būdo pokyčiai, technologinis progresas lemia naujų kenksmingų darbo aplinkos veiksnių atsiradimą. Profesinėms ligoms būdingas priežasčių daugialypiškumas. Didėja darbuotojų migracija tarp šalių, dažniau keičiamos darbovietės, net pakeičiant darbovietės ekonominę veiklą. Dėl to tampa vis sunkiau surinkti profesinę anamnezę, kyla problemų diagnozuojant profesinę ligą bei priskiriant atsakomybę už jos išsivystymą. Su profesinėmis ligomis susijusios problemos tampa tikru iššūkiu darbų saugos ir sveikatos specialistams, gydytojams, darbuotojams bei darbdaviams.

Lietuvos Respublikos darbuotojų saugos ir sveikatos įstatyme [1] nustatyta, kad kiekvienam darbuotojui privalo būti sudarytos saugios ir sveikos darbo sąlygos, neatsižvelgiant į įmonės veiklos rūšį, darbo sutarties rūšį, darbuotojų skaičių, įmonės rentabilumą, darbo vietą, darbo aplinką, darbo pobūdį, darbo dienos ar darbo pamainos trukmę, darbuotojo pilietybę, rasę, tautybę, lytį, seksualinę orientaciją, amžių, socialinę kilmę, politinius ar religinius įsitikinimus. Šio Įstatymo nustatytos darbuotojų saugos ir sveikatos garantijos taikomos taip pat ir valstybės bei savivaldybių institucijų ar įstaigų valstybės tarnautojams. Darbuotojo teisę turėti saugias ir sveikas darbo sąlygas garantuoja Lietuvos Respublikos Konstitucija, LR Darbuotojų saugos ir sveikatos įstatymas ir kiti darbuotojų saugos ir sveikatos norminiai teisės aktai. Saugias ir sveikas darbo sąlygas darbuotojams privalo sudaryti darbdaviai. Dėl saugių ir sveikų darbo sąlygų sudarymo darbuotojas turi teisę kreiptis į darbuotojų atstovą, padalinio vadovą ar kitą darbdavio įgaliotą asmenį, darbdaviui atstovaujantį asmenį, įmonės saugos ir sveikatos komitetą, Valstybinę darbo inspekciją prie Socialinės apsaugos ir darbo ministerijos (toliau – Valstybinė darbo inspekcija) ar kitas valstybės institucijas teikdamas pasiūlymus ar reikalaujamas, kad būtų sudarytos saugios ir sveikatai nekenksmingos darbo sąlygos [1].

1. Profesinių ligų tyrimas

Profesinių ligų priežasčių tyrimą, profesinių ligų diagnozės, išskyrus ūmius apsinuodijimus, nustatymą, profesinių ligų registravimą ir apskaitą reglamentuoja Profesinių ligų tyrimo ir apskaitos nuostatai [2]. Šie Nuostatai privalomi visiems juridiniams ir fiziniams asmenims, susijusiems su profesinių ligų tyrimu, diagnozės nustatymu ir apskaita. Vadovaujantis šiais Nuostatais, profesinės ligos tiriamos asmenims, dirbantiems ar dirbusiems pagal darbo sutartis,

asmenims, einantiems ar ėjusiems valstybės tarnautojų pareigas valstybės ar savivaldybės institucijose ar įstaigose.

Profesinių ligų tyrimas reglamentuotas Profesinių ligų tyrimo ir apskaitos nuostatuose. Įtarus, kad darbuotojas susirgo ūmia profesine liga, padalinio vadovas, jo nesant – darbdavio įgaliotas asmuo ar įmonės vadovas, nedelsdamas privalo suteikti darbuotojui neatidėliotiną medicinos pagalbą, užtikrinti, kad jis būtų nugabentas į artimiausią asmens sveikatos priežiūros įstaigą, ir faksu, telefonograma ar kitomis ryšio priemonėmis apie įtariamą ūmią profesinę ligą pranešti Lietuvos Respublikos valstybinės darbo inspekcijos (toliau vadinama – Valstybinė darbo inspekcija) teritoriniam skyriui ir visuomenės sveikatos centrui apskrityje, Valstybinio socialinio draudimo fondo valdybos teritoriniam skyriui, kuriame darbuotojas apdraustas nelaimingų atsitikimų darbe ir profesinių ligų socialiniu draudimu (toliau vadinama – draudimo įstaiga). Darbuotojui mirus dėl įtarios ūmios profesinės ligos, įmonės vadovas ar įmonės vadovo įgaliotas asmuo apie tai nedelsdamas praneša (telefonu, telefaksu, elektroniniu paštu) atitinkamos apylinkės prokuratūrai, Valstybinės darbo inspekcijos teritoriniam skyriui, visuomenės sveikatos centrui apskrityje ir draudimo įstaigai. Ūmią profesinę ligą įtaręs asmens sveikatos priežiūros įstaigos gydytojas ne vėliau kaip per valandą nuo profesinės ligos pirminės diagnozės nustatymo praneša apie tai Valstybinės darbo inspekcijos teritoriniam skyriui, visuomenės sveikatos centrui apskrityje, darbdaviui ir išsiunčia jiems pranešimą.

Lėtinę profesinę ligą įtaręs asmens sveikatos priežiūros įstaigos išsiunčia pranešimą darbdaviui, Valstybinės darbo inspekcijos teritoriniam skyriui ir visuomenės sveikatos centrui apskrityje.

Darbuotojas, įtaręs profesinę ligą, turi teisę kreiptis į asmens sveikatos priežiūros įstaigą. Profesinę ligą įtaręs asmens sveikatos priežiūros įstaigos gydytojas Profesinių ligų priežasčių tyrimo reglamento [3], nustatyta tvarka praneša Valstybinės darbo inspekcijos teritoriniam skyriui.

Profesinės ligos priežastys pradedamos tirti gavus pranešimą. Profesinės ligos priežastis tiria komisija, kurios sudėtyje yra Valstybinės darbo inspekcijos teritorinio skyriaus vedėjo paskirtas darbo inspektorius (komisijos pirmininkas), visuomenės sveikatos centro apskrityje vadovo paskirtas specialistas ir asmens sveikatos priežiūros įstaigos vadovo paskirtas gydytojas, įtaręs profesinę ligą.

Ūmių profesinių ligų, dėl kurių mirė 3 ir daugiau darbuotojų, priežastis tiria komisija. Komisijai pirmininkauja vyriausiasis valstybinis darbo inspektorius, jos nariai – visuomenės sveikatos centro apskrityje direktorius (pavaduotojas) ar kitas direktoriaus skirtas atstovas,

Valstybinės darbo inspekcijos teritorinio skyriaus vedėjas ir Valstybinės darbo inspekcijos atstovas.

Visuomenės sveikatos centras apskrityje privalo pateikti turimus archyvinis duomenis apie darbuotojo darbo sąlygų higieninių tyrimų ir darbo vietų higieninio įvertinimo rezultatus, turimus profesinės rizikos tyrimo duomenis.

Komisijos pirmininkas aktą įteikia pasirašytinai įmonės vadovui ir darbuotojui ar jo atstovui, išsiunčia asmens sveikatos priežiūros įstaigai, kurioje įtarta profesinė liga, Valstybinės darbo inspekcijos teritoriniam skyriui, draudimo įstaigai, visuomenės sveikatos centrui apskrityje, o jeigu nuo ūmios profesinės ligos asmuo miršta, – atitinkamos apylinkės prokuratūrai.

2. Profesinės ligos diagnozės nustatymas.

Profesinės ligos diagnozę (profesinių ligų diagnozes) nustato darbo medicinos gydytojas, vadovaujantis profesinių ligų sąrašu [4]. Profesinės ligos diagnozei nustatyti būtini asmens sveikatos priežiūros įstaigos, kurioje asmuo gydos, Sveikatos apsaugos ministerijos patvirtintos formos siuntimas darbo medicinos gydytojui, asmens ligos istorijos išrašas, ir profesinės ligos tyrimo ir patvirtinimo aktas su užpildyta pirmąją dalimi „Profesinės ligos priežasčių tyrimas“. Darbo medicinos gydytojas ne vėliau kaip per 6 mėnesius nuo nurodytų dokumentų gavimo ištiria asmenį ir įvertinęs asmens sveikatos būklę ir akto pirmojoje dalyje pateiktus duomenis nustato profesinės ligos diagnozę (profesinių ligų diagnozes) arba jos nenustato. Darbo medicinos gydytojas, nustatęs profesinės ligos diagnozę (profesinių ligų diagnozes) arba jos nenustatęs, reglamento nustatyta tvarka užpildo, pasirašo ir išsiunčia komisijos pirmininkui akto antrąją dalį („Profesinės ligos patvirtinimas“). Komisijos pirmininkas, gavęs akto antrąją dalį su nustatyta ar nenustatyta profesinės ligos diagnoze, per 3 darbo dienas pateikia pasirašyti aktą komisijos nariams, įmonės vadovui ir darbuotojų atstovui (atstovams) saugai ir sveikatai. Komisijos pirmininkas aktą per 3 darbo dienas nuo jo pasirašymo įteikia pasirašytinai įmonės vadovui ir darbuotojui ar jo atstovui, išsiunčia asmens sveikatos priežiūros įstaigai, kurioje įtarta profesinė liga, Valstybinės darbo inspekcijos teritoriniam skyriui, draudimo įstaigai, visuomenės sveikatos centrui apskrityje, o jeigu nuo ūmios profesinės ligos asmuo miršta, – atitinkamos apylinkės prokuratūrai. Profesinių ligų valstybės registro tvarkymo įstaigai komisijos pirmininkas per 3 darbo dienas nuo akto surašymo užpildo ir išsiunčia Lietuvos Respublikos profesinių ligų valstybės registro nuostatuose [5], nustatytos formos profesinės ligos kortelę. Kiekvienai nustatytai profesinės ligos diagnozei pildoma atskira profesinės ligos kortelė.

3. Ginčytinų profesinių ligų diagnozių nustatymas.

Ginčytinus klausimus, susijusius su profesinės ligos diagnozės nustatymu, sprendžia Centrinė darbo medicinos ekspertų komisija teisės aktų nustatyta tvarka. Centrinės darbo medicinos ekspertų komisijos veiklą (komisijos sudarymo, veiklos, jos kompetencijai priskiriamų ginčytinų klausimų, susijusių su profesinės ligos diagnozės nustatymu, sprendimą) reglamentuoja nuostatai [6]. Suinteresuoti asmenys (darbuotojas ar jo atstovas, įmonės vadovas, draudimo įstaiga), nesutinkantys su profesinės ligos diagnozės nustatymu ar nenustatymu, ne vėliau kaip per 2 mėnesius nuo akto gavimo dienos turi teisę raštu kreiptis į Centrinę darbo medicinos ekspertų komisiją. Centrinė darbo medicinos ekspertų komisija, priėmusi sprendimą dėl profesinės ligos diagnozės nustatymo, surašo išvadą dėl profesinės ligos pagrįstumo (nepagrįstumo). Centrinės darbo medicinos ekspertų komisijos pirmininkas per 3 dienas nuo išvados surašymo išsiunčia po vieną jos egzempliorių Valstybinės darbo inspekcijos teritoriniam skyriui, darbuotojui, darbdaviui ir draudimo įstaigai, o jeigu išvada surašyta dėl profesinės ligos nepagrįstumo, vieną jos egzempliorių – Profesinių ligų valstybės registro tvarkymo įstaigai. Suinteresuoti asmenys, nesutikę su Centrinės darbo medicinos ekspertų komisijos sprendimu, gali jį apskųsti teismui.

4. Socialinio draudimo išmokos

Nelaimingų atsitikimų darbe, pakeliui į darbą ar iš darbo bei profesinių ligų socialinio draudimo santykius, asmenų, kurie draudžiami šios rūšies socialiniu draudimu, kategorijas bei šių asmenų teises į šio draudimo išmokas, išmokų skyrimo, apskaičiavimo bei mokėjimo sąlygas, apibrėžia draudiminius bei nedraudiminius įvykius nustato Nelaimingų atsitikimų darbe ir profesinių ligų socialinio draudimo įstatymas [7]. Nelaimingų atsitikimų darbe socialinis draudimas šio Įstatymo nustatytais atvejais kompensuoja dėl draudiminių įvykių (nelaimingų atsitikimų darbe, pakeliui į darbą ar iš darbo ar profesinių ligų) negautas pajamas šios rūšies draudimu apdraustiems asmenims, o jų mirties dėl draudiminių įvykių atvejais – jų šeimos nariams. Nukentėjusiųjų gydymo ir medicininės reabilitacijos paslaugos kompensuojamos Sveikatos draudimo įstatymo nustatyta tvarka [8]. Darbingumo netekimą dėl nelaimingo atsitikimo darbe, pakeliui į darbą ar iš darbo arba susirgimo profesine liga Vyriausybės ar jos įgaliotos institucijos nustatyta tvarka nustato Neįgalumo ir darbingumo nustatymo tarnyba prie Socialinės apsaugos ir darbo ministerijos. Apdraustajam, dėl draudiminio įvykio, netekusiui dalies ar viso darbingumo, pagal įstatymą iš Valstybinio socialinio draudimo fondo biudžeto nelaimingų atsitikimų darbe socialiniam draudimui skirtų lėšų išmokama ligos dėl nelaimingo atsitikimo darbe, pakeliui į darbą ar iš darbo arba profesinės ligos pašalpa, netekto darbingumo

vienkartinė kompensacija, netekto darbingumo periodinė kompensacija. Ligos pašalpa mokama už visą laikotarpį, patvirtintą nustatyta tvarka išduotu nedarbingumo pažymėjimu, nuo pirmos laikinojo nedarbingumo dienos iki darbingumo atgavimo dienos arba darbingumo lygio nustatymo dienos, taip pat ir už gydymosi laiką sveikatos priežiūros įstaigoje, teikiančioje ortopedines ir (ar) protezavimo paslaugas. Tuo atveju, kai NDNT nustato profesinės reabilitacijos paslaugų poreikį, ligos pašalpa mokama iki pirmos dalyvavimo profesinės reabilitacijos programoje dienos. Apdraustajam tapus laikinai nedarbingu dėl paūmėjusios profesinės ligos ar dėl nelaimingo atsitikimo darbe, pakeliui į darbą ar iš darbo pasekmių kasmetinių atostogų metu, ligos pašalpa mokama už visas laikinojo nedarbingumo dienas, patvirtintas nedarbingumo pažymėjimu. Apdraustajam tapus laikinai nedarbingu dėl paūmėjusios profesinės ligos ar dėl nelaimingo atsitikimo darbe, pakeliui į darbą ar iš darbo pasekmių nemokamų atostogų metu arba nušalinus darbuotoją nuo darbo, pašalpa mokama nuo tos dienos, kurią darbuotojas turėjo pradėti dirbti pasibaigus nemokamų atostogų ar nušalinimo nuo darbo laikotarpiui [7].

5. Profesinių ligų registravimas

Profesinių ligų pokyčius Lietuvoje nuo 1994 metų stebi ir analizuoja Lietuvos Respublikos profesinių ligų valstybės registras (toliau – Registras). Veiksmai nuo susirgimo profesine liga įtarimo iki diagnozės patvirtinimo ir informacijos pateikimo Registrui bei susiję su profesinių ligų registravimu yra reglamentuoti teisės aktais. Registre profesinių ligų atvejai registruojami vadovaujantis Lietuvos Respublikos profesinių ligų valstybės registro nuostatais, patvirtintais Lietuvos Respublikos Vyriausybės 2012 m. balandžio 25 d. nutarimu Nr. 483 [5], LR profesinių ligų valstybės registro duomenų saugos nuostatai, patvirtintais LR sveikatos apsaugos ministro 2009 m. spalio 8 d. įsakymu Nr. V-850 [9], LR Profesinių ligų valstybės registro saugaus elektroninės informacijos tvarkymo taisyklėmis, LR profesinių ligų valstybės registro veiklos tęstinumo valdymo planu, LR profesinių ligų valstybės registro naudotojų administravimo taisyklėmis, patvirtintais LR sveikatos apsaugos ministro 2010 m. balandžio 21 d. įsakymu Nr. V-308 [10-12]. Registro atsakingu tvarkytoju Lietuvos Respublikos sveikatos apsaugos ministro 1994 m. gruodžio 29 d. įsakymu Nr.461 paskirtas Higienos institutas [13]. Registro asmens duomenų valdytojo identifikavimo kodas – P4744.

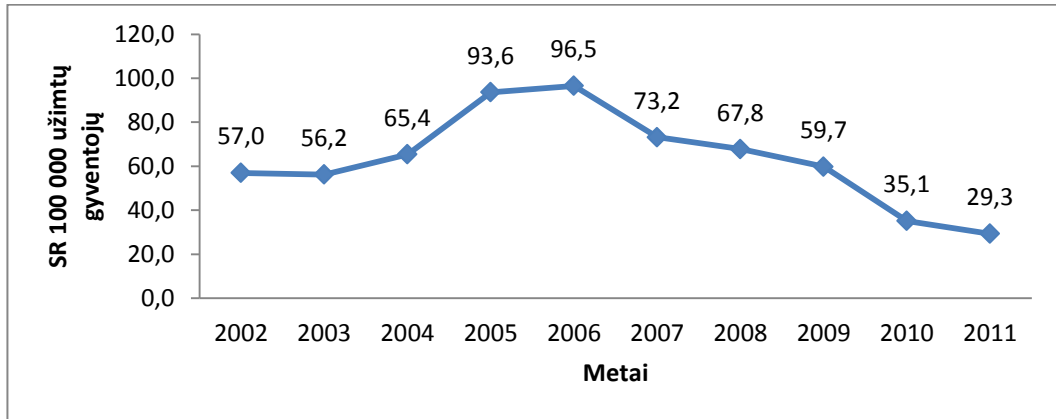
Registro paskirtis – registruoti profesinių ligų atvejus, rinkti, kaupti, apdoroti, sisteminti, saugoti ir teikti fiziniams ir juridiniams asmenims registro duomenis ir dokumentus, atlikti kitus registro duomenų tvarkymo veiksmus. Registro ataskaitos skelbiamos internete <http://www.hi.lt>.

6. Sergamumas profesinėmis ligomis

Duomenų šaltinis – Profesinių ligų valstybės registro duomenų bazė. Paveiksluose pateikti sergamumo rodikliai (SR) 100 000 užimtų gyventojų Lietuvoje. Lentelėse pateikiami profesinių ligų skaičius, užimtų gyventojų skaičius (tūkst.) ir sergamumo rodikliai 100 000 užimtų gyventojų. Apskaičiuotas bendras sergamumas Lietuvoje pagal amžių ir lytį, profesiją (LPK) ir lytį. Taip pat lentelėse pateikti sergamumo rodikliai 100 000 užimtų gyventojų administracinėse teritorijose pagal profesinės ligos diagnozę (TLK-10 (AM), profesinės ligos priežastis (EPLPS), ekonominės veiklos rūšis (EVRK, 2) ir lytį. Administracinė teritorija suskirstyta ir užimtų gyventojų skaičius panaudotas iš Lietuvos statistikos departamento duomenų bazės [15]. Duomenys grupuoti remiantis Tarptautine statistinės ligų ir sveikatos sutrikimų klasifikacija dešimtasiais pataisymas ir papildytas leidimas „Sisteminis ligų sąrašas“ (Australijos modifikacija, TLK-10-AM) [16], Europos profesinių ligų priežasčių sąrašu [17], nacionaliniu profesinių ligų sąrašu [5], ekonominės veiklos rūšių [18] ir Lietuvos profesijų [19] klasifikatoriais.

6.1. Sergamumo profesinėmis ligomis dinamika Lietuvoje 2002 – 2011 m.

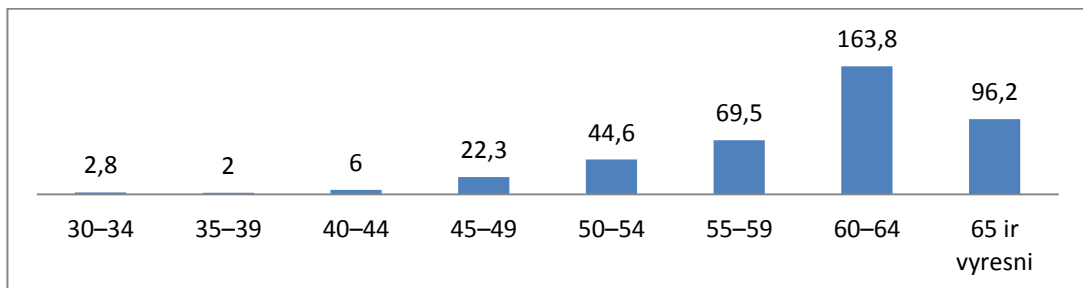
Sergamumo profesinėmis ligomis dinamika Lietuvoje 2002 – 2011 m. pavaizduota 1 paveiksle. Nuo 2002 m. sergamumas profesinėmis ligomis didėjo (57,0 – 95,6 atvejai 100 tūkst. užimtų gyventojų), didžiausias sergamumas užregistruotas 2006 m. (96,5 atvejo / 100 tūkst. užimtų gyventojų), 2007 – 2011 m. laikotarpiu profesinis sergamumas mažėjo (73,2 – 29,3 atvejai 100 tūkst. gyv.), 2011 m. profesinis sergamumas sumažėjo net 3 kartus lyginant su 2006 m.



1 pav. Sergamumo profesinėmis ligomis 100 000 užimtų gyventojų dinamika Lietuvoje 2002-2011 m.

6.2. Sergamumas profesinėmis ligomis. Požymiai: amžius, lytis

Sergamumas pagal amžiaus grupes (5 metų amžiaus grupės) Lietuvoje 2011 m. pavaizduotas 2 paveiksle. 1 lentelėje pateikti profesinių ligų atvejai, užimti gyventojai, sergamumo rodikliai 100 000 užimtų gyventojų pagal amžiaus grupes ir lytį.



2 pav. Sergamumas profesinėmis ligomis 100 000 užimtų gyventojų pagal amžiaus grupes Lietuvoje 2011 m.

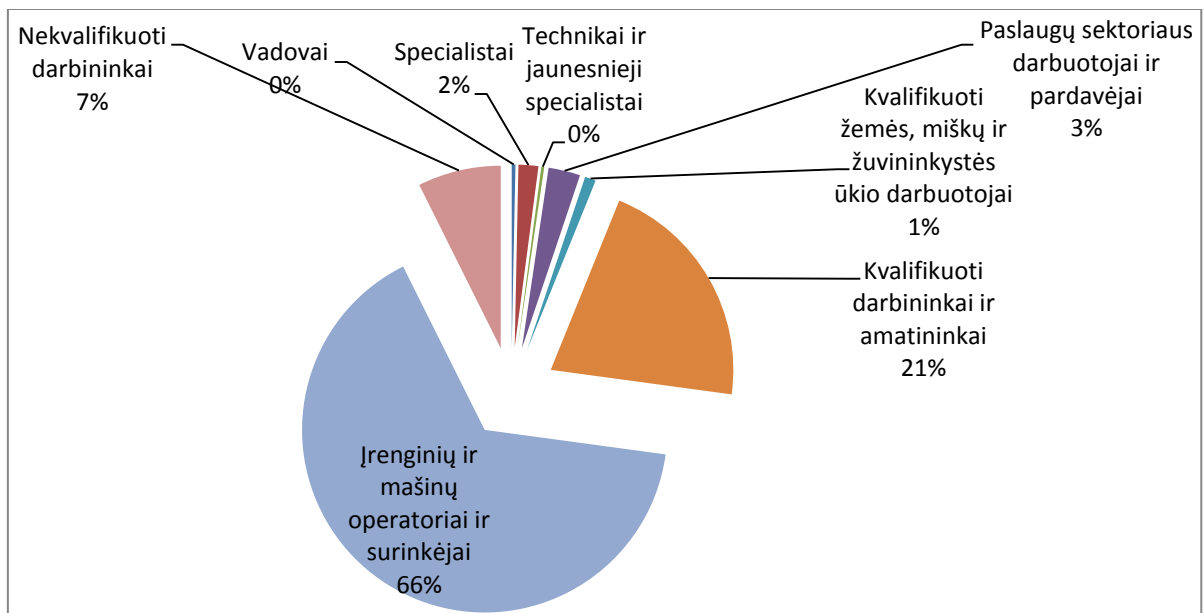
1 lentelė. Profesinių ligų atvejai, užimti gyventojai, sergamumo rodikliai 100 tūkst. gyventojų (SR)

Požymiai: amžius, lytis

2011	PL atvejų skaičius			Užimti gyv., tūkst.			SR		
	Vyrai ir moterys	Vyrai	Moterys	Vyrai ir moterys	Vyrai	Moterys	Vyrai ir moterys	Vyrai	Moterys
Iš viso pagal am.	402	328	74	1619,7	810,7	809	24,8	40,5	9,1
15–19				9,1	6	3,1	0	0	0
15–64	374	303	71	1590,6	796,5	794,1	23,5	38	8,9
20–24				128,6	74,6	54	0	0	0
25–29				176,1	94,6	81,5	0	0	0
30–34	6	1	5	217,5	112,3	105,2	2,8	0,9	4,8
35–39	4	2	2	197,3	97,2	100,1	2	2,1	2
40–44	13	9	4	217	105	112	6	8,6	3,6
45–49	50	41	9	224,1	108,7	115,4	22,3	37,7	7,8
50–54	94	64	30	210,8	97,4	113,4	44,6	65,7	26,5
55–59	101	90	11	145,4	67,8	77,7	69,5	132,7	14,2
60–64	106	96	10	64,7	33	31,7	163,8	290,9	31,5
65 ir vyresni	28	25	3	29,1	14,2	14,9	96,2	176,1	20,1

6.3. Sergamumas profesinėmis ligomis. Požymiai: profesija (LPK), lytis

Sergamumo profesinėmis ligomis struktūra pagal profesijų grupes Lietuvoje 2011 m. pavaizduota 3 paveiksle. 2 lentelėje pateikti profesinių ligų atvejai, užimti gyventojai, sergamumo rodikliai 100 000. užimtų gyventojų pagal profesijų grupes ir lytį.



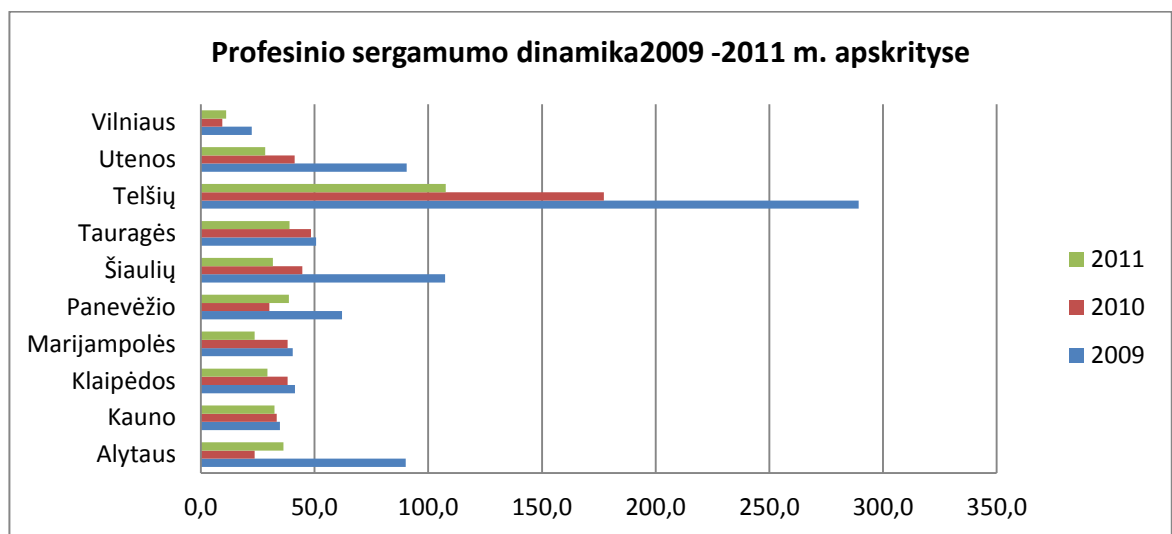
3 pav. Sergamumo profesinėmis ligomis struktūra pagal profesijų grupes Lietuvoje 2011 m.

2 lentelė. Profesinių ligų atvejai, užimti gyventojai, sergamumo rodikliai 100 tūkst. gyventojų
Požymiai: profesijų grupės (LPK), lytis

2011	PL atvejų skaičius			Užimti gyventojai			SR 100 tūkst. Gyv.		
	Vyrai ir moterys	Vyrai	Moterys	Vyrai ir moterys	Vyrai	Moterys	Vyrai ir moterys	Vyrai	Moterys
Iš viso pagal profesijų grupes	402	328	74	1370,9	666,8	704,1	29,3	49,2	10,5
Vadovai	1	1		125,2	77	48,2	0,8	1,3	0,0
Specialistai	13	1	12	303,5	88,7	214,7	4,3	1,1	5,6
Technikai ir jaunesnieji specialistai	5	3	2	158,8	63,4	95,3	3,1	4,7	2,1
Įstaigų tarnautojai	1		1	58	14,6	43,5	1,7	0,0	2,3
Paslaugų sektoriaus darbuotojai ir pardavėjai	13	2	11	189,1	53,7	135,3	6,9	3,7	8,1
Kvalifikuoti žemės, miškų ir žuvininkystės ūkio darbuotojai	2	1	1	84,7	47,2	37,5	2,4	2,1	2,7
Kvalifikuoti darbininkai ir amatininkai	93	64	29	181,2	145	36,2	51,3	44,1	80,1
Įrenginių ir mašinų operatoriai ir surinkėjai	255	247	8	159,5	122,3	37,2	159,9	202,0	21,5
Nekvalifikuoti darbininkai	19	9	10	105,6	49,7	55,9	18,0	18,1	17,9
Ginkluotųjų pajėgų profesijos				5,3	4,9	0,3	0,0	0,0	0,0

6.4. Sergamumas profesinėmis ligomis. Požymiai: administracinė teritorija, metai

Sergamumo profesinėmis ligomis dinamika pagal regionus 2009 – 2011 m. pavaizduota 4 paveiksle. 3 lentelėje pateikti profesinių ligų atvejai, užimti gyventojai, sergamumo rodikliai 100 000 užimtų gyventojų pagal administracinę teritoriją 2009 – 2011 m.



4 pav. Sergamumo profesinėmis ligomis 100 000 užimtų gyventojų dinamika regionuose 2009-2011 m.

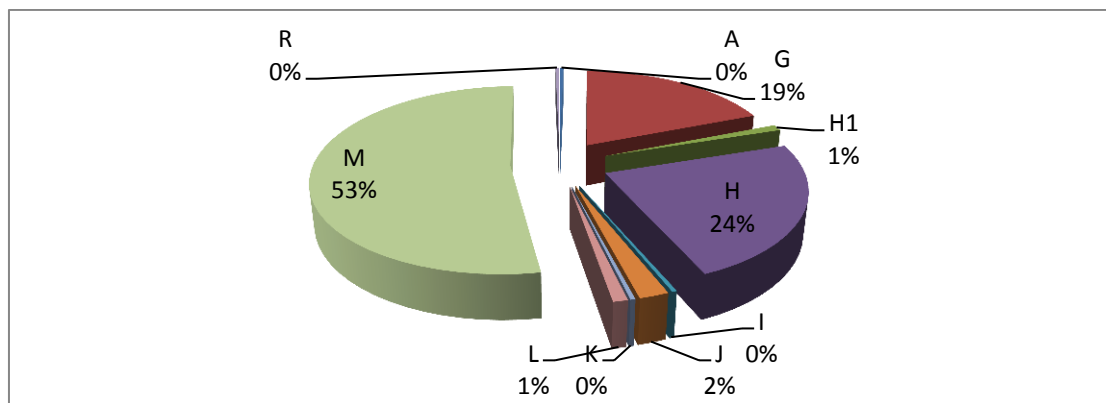
3 lentelė. Profesinių ligų atvejai, užimti gyventojai, sergamumo rodiklis 100 tūkst. gyventojų
Požymiai: administracinė teritorija, metai

Administracinė teritorija	PL atvejų			Užimti gyv., tūkst.			SR		
	2009	2010	2011	2009	2010	2011	2009	2010	2011
Alytaus apskritis	65	16	24	72,2	67,7	66,0	90,0	23,6	36,4
Alytaus m.sav.	36	9	17	33,8	30,9	30,0	106,5	29,1	56,7
Druskininkų sav.	3	1		10,5	10,3	10,0	28,6	9,7	0,0
Alytaus r. sav.	7	2	5	11,2	10,8	10,9	62,5	18,5	45,9
Varėnos r. sav.	12	4	1	9,7	8,8	7,4	123,7	45,5	13,5
Lazdijų r. sav.	7		1	7,0	6,9	7,7	100,0	0,0	13,0
Kauno apskritis	98	89	88	282,0	266,9	272,5	34,8	33,3	32,3
Kauno m. sav.	48	48	27	161,2	154,5	160,2	29,8	31,1	16,9
Jonavos r. sav.	12	1	8	21,1	20,0	20,1	56,9	5,0	39,8
Kaišiadorių r. sav.	3	2	15	12,4	11,5	11,8	24,2	17,4	127,1
Kauno r. sav.	15	16	21	34,3	32,5	31,4	43,7	49,2	66,9
Kėdainių r. sav.	12	7	10	23,3	21,3	22,5	51,5	32,9	44,4
Prienų r. sav.	3	11	2	11,0	10,0	10,1	27,3	110,0	19,8
Raseinių r. sav.	5	4	5	16,9	15,4	14,3	29,6	26,0	35,0
Klaipėdos apskritis	66	60	48	159,5	157,2	164,3	41,4	38,2	29,2
Klaipėdos m. sav.	31	30	27	85,4	85,0	86,8	36,3	35,3	31,1
Palangos m. sav.	1		1	7,0	6,3	7,9	14,3	0,0	12,7
Klaipėdos r. sav.	1	3	2	19,7	18,7	19,0	5,1	16,0	10,5
Kretingos r. sav.	12	18	8	18,0	17,6	18,5	66,7	102,3	43,2
Skuodo r. sav.	5	2	1	8,7	7,7	8,2	57,5	26,0	12,2
Šilutės r. sav.	16	7	9	19,4	20,6	22,4	82,5	34,0	40,2
Marijampolės apskritis	29	26	16	71,8	68,3	67,6	40,4	38,1	23,7
Marijampolės sav.	20	7	6	32,0	29,5	29,7	62,5	23,7	20,2
Vilkaviškio r. sav.	5	4	7	18,6	16,9	16,2	26,9	23,7	43,2
Kalvarijos sav.		1		4,3	5,3	5,8	0,0	18,9	0,0
Kazlų Rūdos sav.	2	4		4,6	5,0	4,4	43,5	80,0	0,0
Šakių r. sav.	2	10	3	12,3	11,6	11,5	16,3	86,2	26,1
Panevėžio apskritis	69	30	40	111,3	99,7	103,2	62,0	30,1	38,8
Panevėžio m. sav.	16	3	6	50,2	45,6	46,4	31,9	6,6	12,9
Biržų r. sav.	9	2	9	11,6	10,4	11,2	77,6	19,2	80,4
Panevėžio r. sav.	6	4	6	16,2	13,4	12,7	37,0	29,9	47,2
Pasvalio r. sav.	3		1	10,7	9,9	10,8	28,0	0,0	9,3
Rokiškio r. sav.	35	21	18	14,3	12,0	12,9	244,8	175,0	139,5
Šiaulių apskritis	153	57	41	142,5	127,9	129,6	107,4	44,6	31,6
Šiaulių m. sav.	14	7	5	62,1	55,9	57,4	22,5	12,5	8,7
Akmėnės r. sav.	14	6	2	9,8	8,5	8,6	142,9	70,6	23,3
Joniškio r. sav.	30	11	7	10,4	8,8	9,6	288,5	125,0	72,9
Kelmės r. sav.	11	4	1	14,3	14,2	14,7	76,9	28,2	6,8
Pakruojo r. sav.	39	8	9	8,9	7,3	7,4	438,2	109,6	121,6
Radviliškio r. sav.	20	14	3	18,1	16,8	16,6	110,5	83,3	18,1
Šiaulių r. sav.	25	7	14	18,9	16,4	15,3	132,3	42,7	91,5

Tauragės apskritis	24	23	20	47,4	47,5	51,3	50,6	48,4	39,0
Pagėgių sav.	2	2	4	3,9	3,8	4,5	51,3	52,6	88,9
Tauragės r. sav.	10	9	10	19,6	19,9	22,3	51,0	45,2	44,8
Šilalės r. sav.	8	7		11,2	11,7	12,5	71,4	59,8	0,0
Jurbarko r. sav.	4	5	6	12,7	12,1	12,0	31,5	41,3	50,0
Telšių apskritis	186	109	64	64,3	61,5	59,4	289,3	177,2	107,7
Mažeikių r. sav.	76	46	33	25,2	25,0	24,8	301,6	184,0	133,1
Plungės r. sav.	19	6	2	14,2	12,1	11,6	133,8	49,6	17,2
Rietavo sav.	9	4		3,9	4,2	4,4	230,8	95,2	0,0
Telšių r. sav.	82	53	29	21,0	20,2	18,6	390,5	262,4	155,9
Utenos apskritis	69	26	17	76,2	63,1	60,0	90,6	41,2	28,3
Visagino sav.		1		13,8	12,5	12,8	0,0	8,0	0,0
Anykščių r. sav.	26	10	3	13,6	11,0	10,0	191,2	90,9	30,0
Zarasų r. sav.	12			8,9	6,6	5,8	134,8	0,0	0,0
Ignalinos r. sav.	5	5	3	7,1	5,4	5,2	70,4	92,6	57,7
Molėtų r. sav.		1	4	9,6	7,6	7,0	0,0	13,2	57,1
Utenos r. sav.	26	9	7	23,2	20,0	19,2	112,1	45,0	36,5
Vilniaus apskritis	87	36	44	388,5	383,9	397,1	22,4	9,4	11,1
Vilniaus m. sav.	21	13	15	279,2	279,7	287,4	7,5	4,6	5,2
Vilniaus r. sav.		1	5	36,0	35,9	40,3	0,0	2,8	12,4
Elektrėnų r. sav.	35	14	19	10,7	11,0	11,7	327,1	127,3	162,4
Trakų r. sav.	4	2	1	12,6	12,9	15,0	31,7	15,5	6,7
Ukmergės r. sav.	8	1	4	17,3	14,6	13,8	46,2	6,8	29,0
Šalčininkų r. sav.	2			13,6	12,3	11,8	14,7	0,0	0,0
Švenčionių r. sav.	3			11,1	11,0	10,7	27,0	0,0	0,0
Širvintų r. sav.	14	5		8,0	6,5	6,4	175,0	76,9	0,0
Viso	846	472	402	1415,9	1343,7	1370,9	59,7	35,1	29,3

6.5. Sergamumas profesinėmis ligomis. Požymiai: administracinė teritorija, profesinių ligų grupės (TLK-10 (AM))

Sergamumo profesinėmis ligomis struktūra pagal profesinių ligų grupes Lietuvoje 2011 m. pavaizduotas 5 paveiksle. 4 lentelėje pateikti profesinių ligų atvejai, užimti gyventojai, sergamumo rodikliai 100 000 užimtų gyventojų pagal administracinę teritoriją ir profesinių ligų grupes.



5 pav. Sergamumo struktūra pagal profesinių ligų grupes Lietuvoje 2011 m.

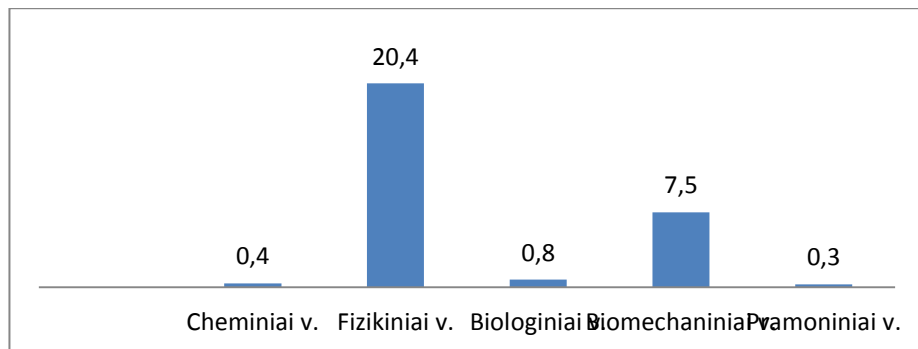
- A – (A00-B99) Kai kurios infekcinės ir parazitinės ligos
- G – (G00-G99) Nervų sistemos ligos
- H1 – (H00-H59) Akies ir jos priedinių organų ligos
- H – (H60-H95) Ausies ligos
- I – (I00-I99) Kraujotakos sistemos ligos
- J – (J00-J99) Kvėpavimo sistemos ligos
- K – (K00-K93) Virškinimo sistemos ligos
- L – (L00-L99) Odos ir poodžio ligos
- M – (M00-M99) Jungiamojo audinio ir skeleto-raumenų sistemos ligos
- R – (R47-R49) Simptomai ir požymiai, susiję su kalba ir balsu

4 lentelė. Profesinių ligų atvejai, užimti gyventojai, sergamumo rodikliai 100 tūkst. užimtų gyventojų (SR)
Požymiai: administracinė teritorija, profesinių ligų grupės (TLK-10 (AM))

Administracinė teritorija (apskritis)	Užimti gyventojai, tūkst.	Profesinių ligų grupės (TLK-10-AM)																																
		A00-B99 Kai kurios infekcinės ir parazitinės ligos		G00-G99 Nervų sistemos ligos		H00-H59 Akies ir jos priedinių organų ligos (H1)		H60-H95 Ausies ligos		I00-I99 Kraujotakos sistemos ligos		J00-J99 Kvėpavimo sistemos ligos		K00-K93 Virškinimo sistemos ligos		L00-L99 Odos ir poodžio ligos		M00-M99 Jungiamojo audinio ir skeleto-raumenų sistemos ligos		R47-R49 Simptomai ir požymiai, susiję su kalba ir balsu														
		PL atvejai	SR	PL atvejai	SR	PL atvejai	SR	PL atvejai	SR	PL atvejai	SR	PL atvejai	SR	PL atvejai	SR	PL atvejai	SR	PL atvejai	SR	PL atvejai	SR													
Alytaus	66	0,0		8	12,1			0,0		7	10,6			0,0		5	1,8			1	1,5			0,0		1	0,4	41	15,0			0,0		
Kauno	272,5	1	0,4	23	8,4	3	1,1	14	5,1			0,0																						
Klaipėdos	164,3		0,0	2	1,2		0,0	9	5,5			0,0		0,0		0,0								0,0		36	21,9		1	0,6				
Marijampolės	67,6		0,0	4	5,9		0,0	5	7,4			0,0		0,0		0,0								0,0		7	10,4							
Panevėžio	103,2		0,0	13	12,6		0,0	7	6,8			0,0	1	1,0		0,0								0,0		19	18,4							
Šiaulių	129,6		0,0	9	6,9		0,0	12	9,3			0,0		0,0		0,0								0,0		20	15,4							
Tauragės	51,3	1	1,9	6	11,7		0,0	4	7,8			0,0	1	1,9		0,0								1	1,9	7	13,6							
Telšių	59,4		0,0		0,0	1	1,7	27	45,5			0,0		0,0		0,0								1	1,7	35	58,9							
Utenos	60		0,0	1	1,7		0,0	5	8,3	1	1,7			0,0		0,0							1	1,7	9	15,0								
Vilniaus	397,1		0,0	10	2,5		0,0	4	1,0			0,0	1	0,3		0,0								0,0		29	7,3							
Viso	1370,9	2	0,1	76	5,5	4	0,3	94	6,9	1	0,1	8	0,6	1	0,1	4	0,3	211	15,4					1	0,1									

6.6. Sergamumas profesinėmis ligomis. Požymiai: administracinė teritorija, profesinių ligų priežasčių grupės (EPLK)

Sergamumas pagal profesinių ligų priežasčių grupes Lietuvoje 2011 m. pavaizduotas 6 paveiksle. 5 lentelėje pateikti profesinių ligų atvejai, užimti gyventojai, sergamumo rodikliai 100 000 užimtų gyventojų pagal administracinę teritoriją ir profesinių ligų priežasčių grupes.



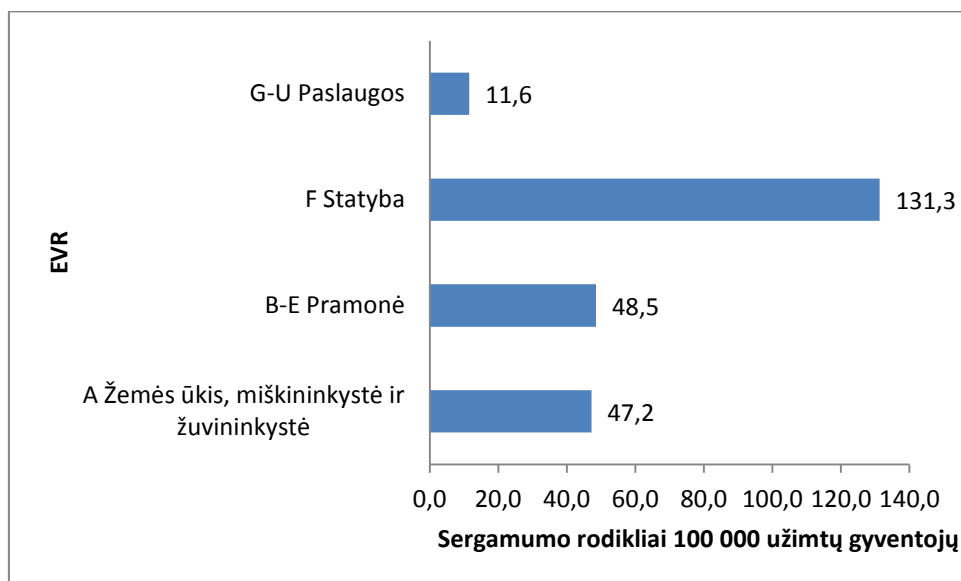
6 pav. Sergamumas profesinėmis ligomis 100 000 užimtų gyventojų pagal profesinių ligų priežasčių grupes Lietuvoje 2011 m.

5 lentelė. Profesinių ligų atvejai, užimti gyventojai, sergamumo rodiklis 100 tūkst. gyventojų
Požymiai: administracinė teritorija, profesinių ligų priežastis (EPLPS)

Administracinė teritorija	Užimti gyventojai, tūkst.	Priežastis (EPLPS)									
		1 - Cheminiai veiksniai		2 - Fizikiniai veiksniai		3 - Biologiniai veiksniai		4 - Biomechaniniai (ergonominiai) veiksniai		6 - Pramoniniai veiksniai, medžiagos ir produktai	
		PL atvejai	SR 100 tūkst. Gyv.	PL atvejai	SR 100 tūkst. Gyv.	PL atvejai	SR 100 tūkst. Gyv.	PL atvejai	SR 100 tūkst. Gyv.	PL atvejai	SR 100 tūkst. Gyv.
Alytaus apskritis	66	2	3,0	17	25,8		0,0	5	7,6		0,0
Kauno apskritis	272,5		0,0	58	21,3	8	2,9	20	7,3	2	0,7
Klaipėdos apskritis	164,3		0,0	25	15,2		0,0	23	14,0		0,0
Marijampolės apskritis	67,6		0,0	13	19,2		0,0	3	4,4		0,0
Panevėžio apskritis	103,2		0,0	31	30,0		0,0	8	7,8	1	1,0
Šiaulių apskritis	129,6		0,0	38	29,3		0,0	3	2,3		0,0
Tauragės apskritis	51,3		0,0	16	31,2	3	5,8	1	1,9		0,0
Telšių apskritis	59,4	2	3,4	46	77,4		0,0	16	26,9		0,0
Utenos apskritis	60		0,0	12	20,0		0,0	4	6,7	1	1,7
Vilniaus apskritis	397,1	1	0,3	23	5,8		0,0	20	5,0		0,0
Viso	1371	5	0,4	279	20,4	11	0,8	103	7,5	4	0,3

6.7. Sergamumas profesinėmis ligomis. Požymiai: administracinė teritorija, ekonominės veiklos rūšių grupės (EVRK,2)

Sergamumas pagal ekonominės veiklos rūšių grupes Lietuvoje 2011 m. pavaizduotas 7 paveiksle. 6 lentelėje pateikti profesinių ligų atvejai, užimti gyventojai, sergamumo rodikliai 100 000 užimtų gyventojų pagal administracinę teritoriją ir ekonominės veiklos rūšių grupes.



7 pav. Sergamumas profesinėmis ligomis 100 000 užimtų gyventojų pagal profesinių ligų priežasčių grupes Lietuvoje 2011 m.

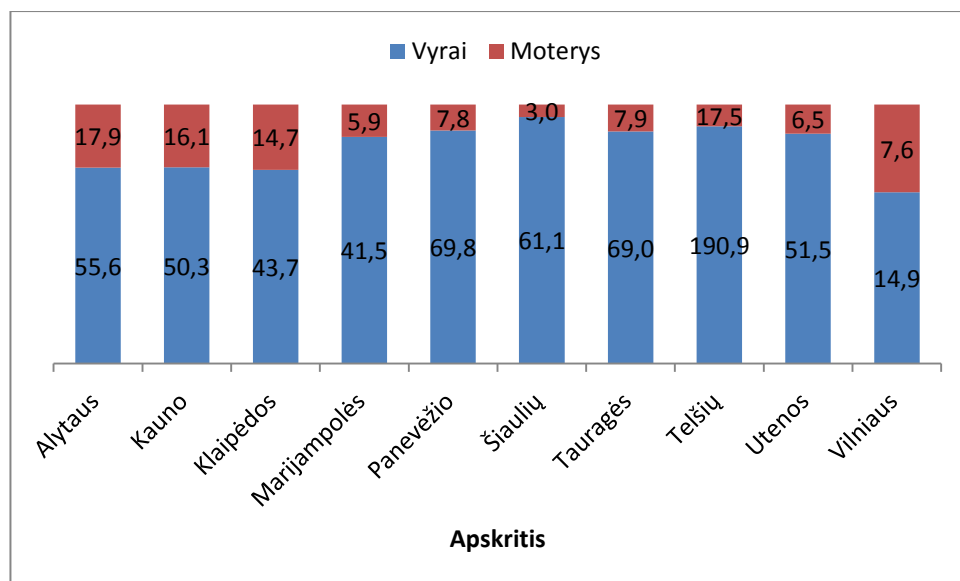
6 lentelė. Profesinių ligų atvejai, užimti gyventojai, sergamumo rodikliai 100 tūkst. gyventojų

Požymiai: administracinė teritorija, ekonominės veiklos rūšis (EVRK,2)

2011 m.	PL atvejai				Užimti gyv., tūkst.				SR			
	A Žemės ūkis, miškininkystė ir žuvininkystė	B-E Pramonė	F Statyba	G-U Paslaugos	A Žemės ūkis, miškininkystė ir žuvininkystė	B-E Pramonė	F Statyba	G-U Paslaugos	A Žemės ūkis, miškininkystė ir žuvininkystė	B-E Pramonė	F Statyba	G-U Paslaugos
Alytaus apskritis	3	8	9	4	8,3	11,5	4,9	43	36,1	69,6	183,7	9,3
Kauno apskritis	10	25	33	20	13,9	56,4	14,4	182,2	71,9	44,3	229,2	11,0
Klaipėdos apskritis		26	14	8	11,5	29,6	13,1	103	0,0	87,8	106,9	7,8
Marijampolės apskritis	3	5	2	6	14,3	13,7	3,3	37	21,0	36,5	60,6	16,2
Panevėžio apskritis	7	12	10	11	13,6	20,1	8,9	57,2	51,5	59,7	112,4	19,2
Šiaulių apskritis	12	10	8	11	23	20,4	6,9	77,7	52,2	49,0	115,9	14,2
Tauragės apskritis	8		5	7	14,9	7,1	1,6	23,9	53,7	0,0	312,5	29,3
Telšių apskritis		18	25	21	7,9	13,1	9,2	31,4	0,0	137,4	271,7	66,9
Utenos apskritis	6	3	5	3	7,1	15,3	5,5	35,2	84,5	19,6	90,9	8,5
Vilniaus apskritis	6	11	12	15	7	50,7	25,5	300,7	85,7	21,7	47,1	5,0
Bendroji suma	55	118	123	106	116,6	243,1	93,7	917,5	47,2	48,5	131,3	11,6

6.8. Sergamumas profesinėmis ligomis. Požymiai: administracinė teritorija, lytis

Sergamumas pagal administracinę teritoriją ir lytį Lietuvoje 2011 m. pavaizduotas 8 paveiksle. 7 lentelėje pateikti profesinių ligų atvejai, užimti gyventojai, sergamumo rodikliai 100 000 užimtų gyventojų pagal administracinę teritoriją ir lytį.



8 pav. Sergamumas profesinėmis ligomis 100 000 užimtų gyventojų pagal administracinę teritoriją ir lytį Lietuvoje 2011 m.

7 lentelė. Profesinių ligų atvejai, užimti gyventojai, sergamumo rodikliai 100 tūkst. gyventojų (SR)

Požymiai: administracinė teritorija, lytis

2011	PL atvejų skaičius			Užimti gyventojai			SR		
	Vyrai ir moterys	Vyrai	Moterys	Vyrai ir moterys	Vyrai	Moterys	Vyrai ir moterys	Vyrai	Moterys
Lietuvos Respublika	402	328	74,0	1 370,9	666,8	704,1	29,3	49,2	10,5
Alytaus	24	18	6	66	32,4	33,6	36,4	55,6	17,9
Kauno	88	65	23	272,5	129,3	143,2	32,3	50,3	16,1
Klaipėdos	48	36	12	164,3	82,4	81,8	29,2	43,7	14,7
Marijampolės	16	14	2	67,6	33,7	33,9	23,7	41,5	5,9
Panevėžio	40	36	4	103,2	51,6	51,6	38,8	69,8	7,8
Šiaulių	41	39	2	129,6	63,8	65,8	31,6	61,1	3,0
Tauragės	20	18	2	51,3	26,1	25,2	39,0	69,0	7,9
Telšių	64	59	5	59,4	30,9	28,5	107,7	190,9	17,5
Utenos	17	15	2	60	29,1	30,9	28,3	51,5	6,5
Vilniaus	44	28	16	397,1	187,5	209,6	11,1	14,9	7,6

Literatūra

1. Lietuvos Respublikos darbuotojų saugos ir sveikatos įstatymas (Žin., 2003, Nr. [70-3170](#)).
2. Lietuvos Respublikos Vyriausybės nutarimas Nr. 487 „Dėl Profesinių ligų tyrimo ir apskaitos nuostatų patvirtinimo“ ([Žin., 2004, Nr. 69-2398](#)).
3. Profesinių ligų priežasčių tyrimo reglamentas (Žin., 2004, Nr.151-5522).
4. Lietuvos Respublikos Vyriausybės nutarimas „Dėl Lietuvos Respublikos Vyriausybės 1994 m. lapkričio 30 d. nutarimo Nr. 1198 „Dėl profesinių ligų sąrašo ir Lietuvos Respublikos profesinių ligų valstybės registro bei jo nuostatų“ pakeitimo (Žin., 2006, Nr. 16-553).
5. Lietuvos Respublikos profesinių ligų valstybės registro nuostatai (Žin., 1994, Nr. 94-1845; 2012, Nr. 51-2541).
6. Centrinės darbo medicinos ekspertų komisijos nuostatai (Žin., 2008, Nr. 14-479, Nr. 22-823, Nr. 90-3630, 2009, Nr. 66-2643).
7. Nelaimingų atsitikimų darbe ir profesinių ligų socialinio draudimo įstatymas (Žin., 1999, Nr. 110-3207).
8. Lietuvos Respublikos sveikatos draudimo įstatymas (Žin., 1996, Nr. 55 – 1287).
9. LR Profesinių ligų valstybės registro duomenų saugos nuostatai, patvirtinti LR sveikatos apsaugos ministro 2009 m. spalio 8 d. įsakymu Nr. V-850;
10. LR Profesinių ligų valstybės registro saugaus elektroninės informacijos tvarkymo taisyklės, patvirtintos LR sveikatos apsaugos ministro 2010 m. balandžio 21 d. įsakymu Nr. V-308;
11. LR profesinių ligų valstybės registro veiklos tęstinumo valdymo planas, patvirtintas LR sveikatos apsaugos ministro 2010 m. balandžio 21 d. įsakymu Nr. V-308
12. LR profesinių ligų valstybės registro naudotojų administravimo taisyklės, patvirtintos LR sveikatos apsaugos ministro 2010 m. balandžio 21 d. įsakymu Nr. V-308.
13. Lietuvos Respublikos sveikatos apsaugos ministerijos 1994 m. gruodžio 29 d. įsakymas Nr. 461 „Dėl Profesinių ligų registro atsakingojo tvarkytojo“.
14. Lietuvos statistikos departamentas. Gyventojų užimtumo tyrimo duomenys <http://db1.stat.gov.lt/statbank/default.asp?w=1920>.
15. Tarptautinė statistinės ligų ir sveikatos sutrikimų klasifikacija dešimtasias pataisymas ir papildytas leidimas „Sisteminis ligų sąrašas“ (Australijos modifikacija, TLK-10-AM);“. http://www.vlk.lt/vlk/pag/files/icd10/TLK_10AM_LT_1115f.pdf.
16. Europos profesinių ligų statistikos vadovas. <http://ec.europa.eu/social/BlobServlet?docId=3153&langId=en>.

17. Ekonominės veiklos rūšių klasifikatorius.
http://www.stat.gov.lt/uploads/klasifik/EVRK/EVRK2red_klasif_leidinys.pdf.
18. Lietuvos profesijų klasifikatorius.
http://www3.lrs.lt/pls/inter3/dokpaieska.showdoc_l?p_id=382377&p_query=&p_tr2=2
19. Lietuvos Respublikos apskričių klasifikatorius. <http://www.stat.gov.lt/lt/pages/view/?id=1182>
20. Savivaldybių kodai. <http://www.sodra.lt/index.php?cid=5783>